

「生きる力」に繋がる
「三つの力」を活かす
場を提供!



SAGA
Energy Tourism

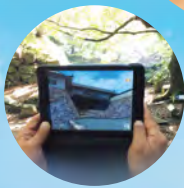
佐賀県

修学旅行ガイドブック



SAGA SCHOOL EXCURSION

学びをサガス旅が佐賀にある



BOOK

GUIDE



変革の時代。

この数年で世界の状況は大きく変わり、私たちの暮らしにも変化の波が押し寄せています。

国際紛争や社会問題、ストレスなどの問題が立ちはだかり、まさに「生きる力」が問われる時代といえるでしょう。その「答え」はどこにあるのか?150年前、等しく、価値観が揺らぎ大きく混迷を極めた時代に生きたその人は言いました。「学びを修めること。それが時代を切り開く人生の羅針盤になる」と。

150年後の今、生きる力を育てる子ども達、先生、保護者の皆さん、どうか佐賀での学びが子ども達の生涯の友となりますように。

「学びを修めること。それが時代を切り開く人

観て学んで体験して楽しい!

佐賀県 修学旅行モデルコース

※特別に表記のない時間についてはバス(車)での移動時間です。※距離・所要時間は各自自治体域までの概算です。

モデルコース1 佐賀と海外のつながりを知ろうコース

干潟に代表される佐賀の自然と歴史・文化を学べることができる。

(県外各地) = 九州佐賀国際空港 $\frac{9.3\text{km}}{13\text{分}}$ 東よか干潟ビジターセンター ひがさす (P19) $\frac{55\text{km}}{85\text{分}}$ 唐津城 (P10) $\frac{1.5\text{km}}{6\text{分}}$ 曳山展示場 (P15) = (福岡)

モデルコース2 体験盛りたくさんコース

吉野ヶ里公園では勾玉造り体験、嬉野温泉ではお茶もみ体験など文化に触れることができる。

(福岡) = 鳥栖 (中富記念くすり博物館など) $\frac{21.1\text{km}}{25\text{分}}$ 吉野ヶ里歴史公園 (P23) $\frac{12.8\text{km}}{30\text{分}}$ 佐賀市内 (佐賀城本丸歴史館など/P8) $\frac{68.2\text{km}}{69\text{分}}$ 佐野常民と三重津海軍所跡の歴史館 (P7) $\frac{47\text{km}}{67\text{分}}$ 嬉野温泉 (うれしの茶交流館チャオシル/P16) = (長崎)

モデルコース3 幕末歴史盛りだくさんコース

近代化と佐賀藩の動き、佐賀藩の有力な輸出品だった焼き物に触れる。

(大牟田) = <有明海沿岸道路> = 佐野常民と三重津海軍所跡の歴史館 (P7) $\frac{8.4\text{km}}{17\text{分}}$ 佐賀市内 (佐賀城本丸歴史館など/P8) $\frac{68.2\text{km}}{69\text{分}}$ 有田 (有田まちあるきなど/P21) $\frac{34.2\text{km}}{47\text{分}}$ 唐津 = (福岡)

社会に出てからも学校で学んだことを生かせるよう、「三つの力」をバランスよく育む



※文部科学省 学習指導要領より

学びに向かう力、人間性

子ども達自らが行動することが「学び」の第一歩。県内で、子ども達が体験・課題に対してより学びに向かう力を育てるプログラムをご紹介します。

知識及び技能

「何かを学ぶのに自ら経験する以上にいい方法はない」とはアインシュタインの言葉。実際の社会や生活で生きて働く知識及び技能の習得に繋がる体験プログラムをご紹介します。

思考力、判断力、表現力

思考し、判断し、表現する。ガイドとの対話を通じての学びはこうした場にあふれています。相互の意見交換を通じて様々な状況にも対応できる力を育てるプログラムをご紹介します。

生の羅針盤になる」

大隈 重信 (1838~1922) 明治・大正期の政治家・教育者。鉄道建設にも尽力。

MODEL COURSE 4 焼きものがっつりコース

名護屋城でも見つかる当時の焼き物。その後鍋島窯となった大河内山等を探ねる。

(福岡) = **唐津** $\frac{15.7\text{km}}{27\text{分}}$ **呼子** $\frac{37.8\text{km}}{49\text{分}}$ **伊万里** $\frac{9.1\text{km}}{17\text{分}}$ **有田** = (長崎)
(曳山展示場など/P15) (名護屋城博物館など/P20) (大川内山・鍋島窯公園など/P19) (九州陶磁文化館など/P22)

MODEL COURSE 5 佐賀の文化がっつりコース

干潟交流館では有明海の人々の暮らし、有田では焼き物文化、嬉野ではお茶文化に触れる。

(長崎) = **鹿島** $\frac{35.6\text{km}}{46\text{分}}$ **有田まちなりき** $\frac{20.7\text{km}}{31\text{分}}$ **嬉野** $\frac{52.0\text{km}}{58\text{分}}$ **佐賀市内** = (福岡)
(干潟交流館など/P17) (P21) (うれしの茶交流館チャオシル/P16) (佐賀城本丸記念館など/P8)

MODEL COURSE 6 佐賀の教育 偉人コース

数多くの偉人を輩出した佐賀の教育制度と偉人達の足跡をたどる。

(平戸) = **伊万里** $\frac{54.8\text{km}}{61\text{分}}$ **佐賀市内** $\frac{12.8\text{km}}{31\text{分}}$ **佐野常民と三重津海軍所跡の歴史館** = (大牟田)
(大川内山など/P19) (佐賀城本丸歴史館/P8・大隈重信記念館など/P6)

MODEL COURSE 7 ザ・長崎街道ルートコース

長崎街道が佐賀に残した足跡、文化などにふれる。

(長崎) = **有田** $\frac{35.2\text{km}}{46\text{分}}$ **鹿島** $\frac{30.7\text{km}}{47\text{分}}$ **佐賀市内** $\frac{36.6\text{km}}{42\text{分}}$ **鳥栖** = (福岡)
(有田ポーセリンパーク/P24・有田まちなりきなど/P21) (祐徳稲荷神社/P29・塩田津の街並みなど) (佐賀城本丸歴史館/P8・佐賀名菓めぐりなど/P15) (中富記念くすり博物館など)

歴史、文化、自然体験…学びの素材、

INDEX

P1・2 佐賀県修学旅行への誘い
モデルコース

P3・4 佐賀県情報、佐賀県地図

1 歴史を感じるテーマ

P6 大隈重信記念館

P7 佐野常民と三重津海軍所跡の歴史館

P8 佐賀県立佐賀城本丸歴史館

P9 徴古館

P10 唐津城

2 自然体験

P11 シーカヤック体験
ヨット体験
船釣り体験
地引網体験

3 語学コミュニケーション体験

P12 Global Village for Students in 唐津

4 農村・漁村地域でのふれあい民泊体験

P13・14 農村・漁村地域でのふれあい民泊体験

学びに向かう力、人間性

P15 シュガーロード(佐賀銘菓めぐり)
曳山展示場

P16 うれしの茶交流館チャオシル

P17 干潟交流館なな海(み) (干潟体験)

P18 佐賀バルーンミュージアム

思考力、判断力、表現力

P19 大川内山・鍋島藩窯公園
東よか干潟ビジターセンター「ひがさす」

P20 佐賀県立名護屋城博物館

P21 有田焼き物体験(有田まちあるき)

知識及び技能

P22 佐賀県立九州陶磁文化館

P23 吉野ヶ里歴史公園

P24 有田ポーセリンパーク
鏡山窯

P25 虹の松原(再生保全活動)

P26 佐賀県立宇宙科学館ゆめぎんが

P27 佐野常民と世界遺産・三重津海軍所跡でアクティブラーニング

P28 吉野ヶ里歴史公園での体験+佐賀市内での古代食体験

P29 日本三大稲荷「祐徳稲荷神社」で学ぶ日本の芸術美と舞踊

P30 サガン鳥栖オリジナル 駅前不動産スタジアムツアー

P31・32 エナジーツーリズム

テーマ別

観光情報

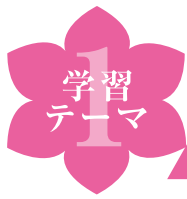
おすすめの体験メニュー5選



あふれる佐賀県

佐賀は
ココだよ!





国内の諸藩の中でいち早く藩政改革を成し遂げ、幕末の日本を動かした薩・長・土・肥の幕末雄藩。その一角をなす佐賀藩を率いる名君・鍋島直正侯は薩摩藩主・島津斉彬侯と江戸で知己となり、その向学の志はやがて幕末・明治の激動を切り開く大きな力になりました。ここでは「向学の志」のヒントとなるいくつかのスポットを異なる4つのテーマ、①歴史を感じるテーマ、②自然体験、③語学コミュニケーション体験、④農山漁村民泊体験にそってご紹介します。佐賀の魅力に触れてきつと長く続く「向学の志」と人生を切り開く「知己」を得ることができます。

佐賀城本丸歴史館 建物平面(写真提供:佐賀城本丸歴史館)

八賢人

The Eight Wise Men of Saga

佐賀の八賢人なしでは明治維新は語れない 近代日本を創った奇跡の佐賀藩

幕末から明治維新时期は、鎖国と封建社会が終わり、日本に近代化の波が訪れた重要な時代です。新国家建設において、佐賀藩の八賢人たちはその中心的な役割を果たしました。佐賀藩の名君であった鍋島直正によって整えられた「弘道館教育」では、近代日本をリードする賢人たちが生まれました。



佐賀は幕末雄藩として日本の近代化に重要な役割を果たしました。その歴史を学べるスポットです。

立憲政治と大学教育の礎を築いた大隈公の事績を知る

佐賀市

大隈重信記念館

MAP
01

歴史を感じるテーマ

自然体験

語学コミュニケーション体験

農村漁村地域でのふれあい民泊体験

学びに向かう力、人間性

思考力、判断力、表現力

知識及び技能

佐賀教育プログラム



早稲田大学の創始者として知られる大隈重信の生涯にまつわる事跡を集めた記念館。政治家として教育者としての活動を通して、幕末から自由民権運動、立憲政治へ近代日本の政治の流れを知ることができます。「学問こそが人生の羅針盤」と語る大隈重信の声はきっと若者の心に響くことでしょう。建物は早稲田大学で学んだ今井兼次によるもの。隣接の生家には大隈重信少年が学問に没頭した部屋が残ります。



大隈重信生誕125周年を記念して昭和41年につくられた記念館の建物は、早稲田大学建築学科教授の今井兼次氏の手によるもの。ガウディ建築を日本にはじめて紹介した建築家としても知られます。

学習のポイント

- 大隈侯がなぜ高等教育、特に女子教育に熱心であったかを考えます。
- 今、当たり前を感じる教育を受ける権利や参政権は、明治時代の人々が尽力した功績と知ってください。
- 挫折にくじげずるのために働くすばらしさを理解します。



利用した教職員の声

- 政治家として、教育者として、慈善家として多岐にわたる貢献を再確認する機会となり、佐賀の偉人・大隈重信をより誇らしく思えました。
- 大隈重信生家が今もきれいに残っていて当時をしのぶことができます。

普段あまり一般に知られていないエピソードなども紹介しながら、常に庶民の視線で教育や政治に取り組んで行った大隈侯の生涯に触れてください。



観覧料 20人以上の団体の場合小・中学生/110円・高校生/220円

受け入れ人数 40名

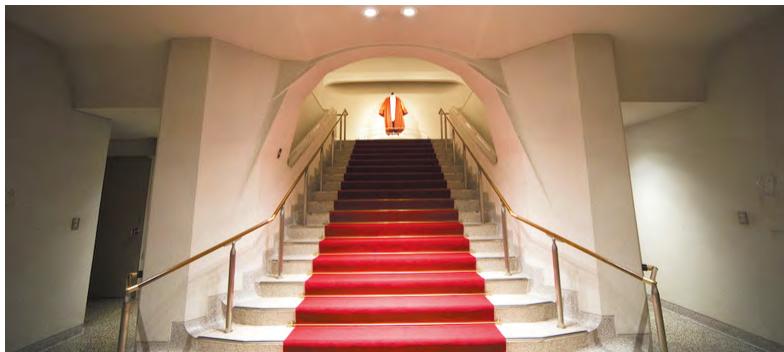
見学時間の目安

40分

① 佐賀市水ヶ江2丁目11番11号 TEL/FAX.0952-23-2891 <https://www.okuma-museum.jp> ② 9:00~17:00(最終入館16:30) ③ 年末年始 ④ 無料 5台
⑤ 佐賀大和ICより車で約25分

国民に愛された明治の偉人の足跡を知る

《展示内容》



暴漢によって足を失いながらも人々と国のために働いた大隈侯。爆弾を投げられ失った右足の義足は、体を痛めながらも政治や学問に邁進した侯の姿を彷彿とさせます。



大隈侯がなくなるまで務めた早稲田大学総長のガウン。今も訪れる人を階段上から見つめています。

近年新たに発見？ 大隈重信の一大遺産

記念館前に置かれた礎石。近年品川再開発で発見された高輪築堤跡の石で、大隈重信はこの鉄道敷設に尽力しました。一番列車には西郷隆盛とならび政府を代表して大隈重信も乗車しました。



佐賀県唯一の世界遺産と佐野常民の功績がわかる

佐賀市

佐野常民と三重津海軍所跡の歴史館

MAP
02

藩校弘道館に学び、日本赤十字活動の先駆けとなった佐野常民の功績や佐賀藩の近代化事業（三重津海軍所の創設等）を通して、幕末から明治にかけての日本の近代化を学ぶことができる施設です。



佐野・三重津歴史館は早津江川に面した河畔にあります。隣接する三重津海軍所跡では、発掘された遺構が保存のため埋め戻されています。三重津海軍所跡は、2015年に「明治日本の産業革命遺産」として世界遺産に登録されました。

学習のポイント

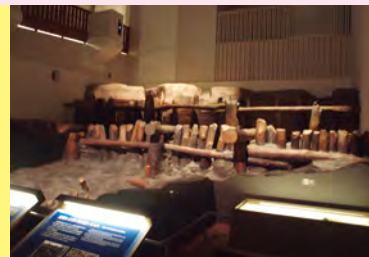
- 江戸時代後期における日本を取り巻く社会的背景を理解し、佐賀藩の近代化のための取り組みを知ります。
- 三重津海軍所跡が世界遺産の構成資産として評価されている点について理解します。
- 激動の時代に佐野常民たちが何を思い、何を学び生きたのかを考えます。



利用した教職員の声

佐賀の歴史についてのみでなく、佐野常民の功績や日本赤十字の取り組みを通じて道徳的な学びも同時にできます。(小学校教師)

視覚的にインパクトのある動画等から主体的な学び、佐野常民など先哲の考え方を手掛かりとする対話的な学び、施設展示と現地見学を関連付けることで高い学習効果が得られます。



観覧料 20人以上の団体の場合小・中学・高校生/140円

受け入れ人数 最大100名

見学時間の目安

90分

〒佐賀市川副町大字早津江川446-1 TEL 0952-34-9455 FAX 0952-34-9465 <https://sano-mitsushima-historymuseum.city.saga.lg.jp> ☎9:00~17:00(最終入館16:30)
 ☽月曜日(月曜日が休日の場合、翌平日) ●無料 大型バス5台(中川副公民館横駐車場) ●佐賀大和ICより車で約40分

佐賀の偉人と偉業から幕末・維新を学ぶ

《展示内容》



(佐賀市提供)



(佐賀市提供)

館内展示を全面改修し、2021年9月にリニューアルオープン。日本赤十字の父・佐野常民に関する展示やシアター映像、赤十字コーナーが新しくなっています。



三重津海軍所跡の象徴的な遺構であるドライドック木組遺構。佐野・三重津歴史館内にその一部を原寸大模型として再現し、大型スクリーン映像でその運用について解説します。

約160年前の 景色が目の前に! VRを活用した遺跡見学

三重津海軍所跡現地で当時のイメージ画像を見ることができる公式アプリ「れきナビ」を導入。三重津海軍所で修理した蒸気軍艦「電流丸」に乗り込むことができます。



(佐賀市提供)

佐賀は幕末雄藩として日本の近代化に重要な役割を果たしました。その歴史を学べるスポットです。

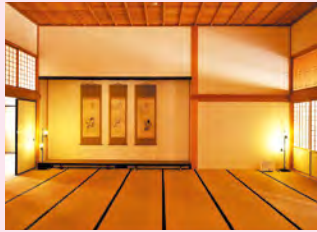
江戸時代、佐賀藩の中枢がよみがえる

佐賀市

佐賀県立佐賀城本丸歴史館

MAP
03

佐賀藩は、西洋の先進的科学技术や医療の導入、教育の普及に力をそそぎました。幕末雄藩として薩(薩摩)長(長州)土(土佐)肥(肥前)の1つとして、幕末から明治にかけての日本の近代化に大きな役割を果たしました。



藩主が日々の生活と政務を行う建物が「本丸御殿」です。10代藩主鍋島直正公の時代の本丸御殿を当時の図面と発掘調査の成果をもとに昔ながらの技術で復元しました。入口の鯨の門と藩主が執務した御座間は江戸時代のまま残り、文化財に指定されています。

学習のポイント

幕末期の佐賀城本丸御殿の役割と近代日本への道を切り拓いた佐賀の偉人たちの功績を学ぶことができます。復元されたリアルな空間で、賢人たちの活躍をイメージしてみよう。



利用した教職員の声

ボランティアの方の話がとても良かったです。佐賀のことを学習する中で、必ず訪れるべき場所だと思います。

本丸御殿という歴史的な場所において、ガイドの案内を受けつつ先人たちの知恵と工夫を知ることでも、もの考え方や見方が変わり、対話的に「深い理解」が期待できます。



観覧料 無料

受け入れ人数

制限なし

見学時間の目安

60分

① 佐賀市城内2-18-1 TEL 0952-41-7550 <https://saga-museum.jp/sagajou/> ② 9:30~18:00 ③ 12月29日~1月1日(その他 臨時休館有り) ④ 無料 大型バス8台
⑤ 佐賀大和ICより車で約25分

佐賀藩の中心部をリアルに復元。ガイドが学びをサポート

《展示内容》



ボランティアガイドが解説を実施します。小学校から高校まで年代に合わせた内容でわかりやすく解説します。



ガイドの声に耳を傾け視野を広げることは、世界に目を向け日本をリードした幕末の佐賀の英知と努力を学ぶことに繋がり、より理解を深めることを期待できます。

佐賀城本丸 ボランティアガイド

佐賀藩の公式行事が行われた320畳の大広間は圧巻のスケールです。

ボランティアによる解説

(料金) 無料
(所要時間) 概要解説
20~60分
(定員) 制限なし



その他実施可能なプログラム

クイズラリー

(料金) 無料 (所要時間) 30分 (定員) 制限なし
※QRコードからクイズをダウンロードして印刷、
バインダー・鉛筆とともにご持参ください



紙芝居

(料金) 無料 (所要時間) 20分 (定員) 制限なし
※中止している場合があります。館HPをご確認ください。

歴史を感じるテーマ

自然体験

語学コミュニケーション体験

農村漁村地域でのふれあい民泊体験

学びに向かう力、人間性

思考力、判断力、表現力

知識及び技能

佐賀教育プログラム

佐賀県初の本格的な博物館として建築的にも貴重

佐賀市

徴古館

MAP
04

1927年第12代鍋島直映氏により佐賀県内に初めて建てられた博物館で、昭和初期の洋風建築であり初期の鉄筋コンクリート建造物として、平成9年に国登録有形文化財に登録されました。館内には旧佐賀藩主・侯爵鍋島家に伝わった歴史資料・美術工芸品を展示しています。



写真:公益財団法人鍋島報効会提供



写真:公益財団法人鍋島報効会提供

建物は昭和2年(1927年)に竣工。左右対称で入り口の車寄せには「擬似ドリス式」と呼ばれる膨らみのある柱が2本ずつペアで配置される特異な作りになっています。令和4年に佐賀県遺産に認定。

学習のポイント

実際の資料を通じて、旧佐賀藩主・侯爵鍋島家の歴史や、資料が代々伝えられることの大切さ、そこにある人々の思いを感じることができます。

年に数回、テーマごとに企画展を開催し、鍋島家伝来品を紹介しています。興味のある企画展を観覧してもらい、実際の資料を見る事さらに理解を深めることができます。



観覧料 高校生以上/300円 中学生以下無料

受け入れ人数 20名

見学時間の目安

30分

① 佐賀市松原2-5-22 TEL 0952-23-4200 <https://www.nabeshima.or.jp/main/> ② 9:30~16:00(最終受付15:40)
③ 月曜日(月曜日が祝日の場合は翌日。企画展開催中のみ開館。常設展は無し) ④ 付近にあり ⑤ 佐賀大和ICより車で約20分

江戸から明治にかけての大名・侯爵家の暮らしを知る

《展示内容》



写真:公益財団法人鍋島報効会提供



写真:公益財団法人鍋島報効会提供

展示内容は時期により大きく異なります(ホームページ等でご確認ください)。収蔵品は鍋島家ゆかりの書画や婚礼調度、装束など多岐に及び、当時の生活を彷彿とさせます。



写真:公益財団法人鍋島報効会提供

館の左手にある石碑は藩校「弘道館」の記念碑。ここから副島種臣、大隈重信、江藤新平、大木喬任、佐野常民などの俊英を輩出しました。

戦時供出から蘇った藩主鍋島直正公の銅像

10代藩主鍋島直正公の銅像。実は徴古館周辺はこの銅像があったため「銅像園」と呼ばれていました。戦時供出され現在は佐賀城本丸歴史館北側に再建されています。



佐賀は幕末雄藩として日本の近代化に重要な役割を果たしました。その歴史を学べるスポットです。

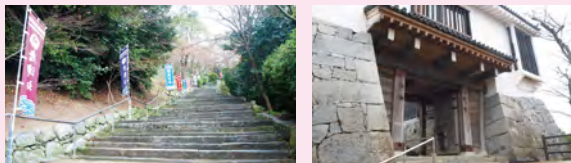
古来から群雄がしのぎを削った海上交通の要所

唐津市

唐津城

MAP
05

古来から数多くの武将によって争われてきた西九州の海上交易の要衝・唐津に慶長7年(1602)から寺沢広高により7年の歳月をかけて築城されたとされる名城です。今のところ天守閣は確認されておらず、現在の天守閣は昭和41年(1966)に建設された模擬天守です。館内には室町から戦国にかけて覇を競った戦国大名たちの攻防や、初代藩主となった寺沢氏から小笠原氏まで歴代城主の紹介を資料とともに展示。天守閣展望所からは唐津湾と街並みが一望できます。



慶長7年(1602)から7年がかりで作られたと言われる城は、松浦川河口に突き出した小山の上に建てられ、当時文禄・慶長の役後に使われなくなった名護屋城を解体して出た資材を再利用したと言われます。

学習のポイント

名護屋城との関係を調べます。唐津藩は6代の城主により治められました。歴代藩主の代表的な政策を学習します。



施設内では歴代城主の紹介や唐津焼の歴史を学習することができます。展望所からの景色を眺めながら江戸時代の唐津を想像できます。



観覧料 20人以上の団体の場合小・中学生/200円・高校生/400円

受け入れ人数 制限なし

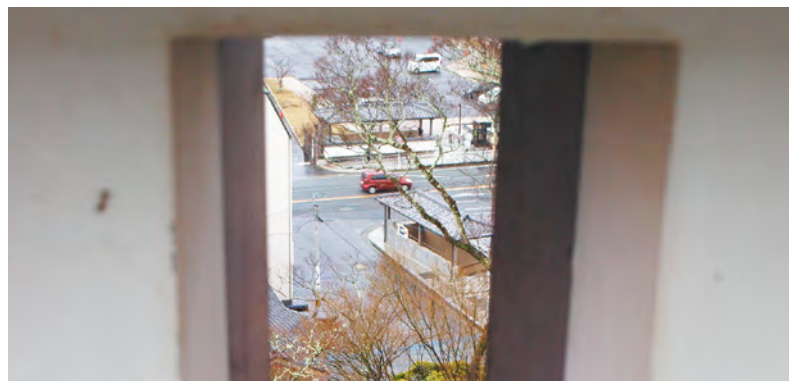
見学時間の目安

45~60分

① 佐賀県唐津市東城内8番1号 TEL 0955-72-5697 ② 9:00~17:00(入館16:40まで) ③ 12/29~12/31
④ 無料 5台(有料:1回400~1300円) ⑤ 多久ICより車で約40分

海上交通の要衝・唐津を治めた城の歴史と防御の工夫を学ぶ

《展示内容》



天守閣の最上階からは唐津湾~市街地が一望。砂州と半島で守られた唐津は波が穏やかな良港として唐津焼をはじめとした文物の積み出し港として発展しました。



天守閣には「石落とし」などの城の守りに使う防御用開口部や、城壁には鉄砲狭間(さま)・矢狭間という弓や鉄砲を放つための小さな窓がみられます。

謎の大砲は メイド・イン・イングランド?

天守台の「南蛮大砲」は17世紀前半に初代藩主寺沢広高が輸入したのだと言われています。近年ドラゴンの刻印から英国製と判明しました。



歴史を感じるテーマ

自然体験

語学・コミュニケーション体験

農村漁村地域でのふれあい民泊体験

学びに向かう力、人間性

思考力、判断力、表現力

知識及び技能

佐賀教育プログラム



自然体験



佐賀には冒険家 ジャック・マイヨールも愛した海・美しい自然があります。これを舞台にした体験を実施しています。

歴史を感じるテーマ

自然体験

語学コミュニケーション体験

農村漁村地域でのふれあい民泊体験

学びに向かう力、人間性

思考力、判断力、表現力

知識及び技能

佐賀教育プログラム

シーカヤックで大海原に乗り出そう!

唐津市 シーカヤック体験 (ふれあい自然塾)

唐津の海に浮かぶ小さな島「いろは島」。玄海国定公園の美しい自然に包まれたいろは島の海岸でシーカヤック体験を行います。インストラクターの指導を受けながら、島をぐるっと一周の航海に出発します。



島の周りは玄海国定公園の自然がいっぱい。波でできた洞窟あり、面白い形の岩あり、絶景スポットもあります。大小さまざまな島が浮かぶ海はまさに雄大な探検の舞台にふさわしい場所です。

学習のポイント

壮大な景観に囲まれた海で、インストラクターに学びながら自らカヤックを操って自然を満喫します。初心者でも安心して楽しめるアクティビティとなっております。



体験料 お問い合わせください。 受け入れ人数 10~20名 見学時間の目安 120分

目指せ! 荒海を乗り切るヨットマン

唐津市 ヨット体験 (マリンスポーツ)

佐賀県のヨットハーバーにて体験を実施します。ヨットなどのマリン体験を交替しておこないます。どの体験にもインストラクターがついていますので初心者でも安心して乗れます。



また、交替しているようなマリン体験をおこないます。佐賀県でヨットの体験ができるのはここしかありません。唐津城を海からみることもできます。

学習のポイント

佐賀県で唯一ヨット体験ができるのは唐津だけです。ヨット体験では、唐津城をバックに行うことができ、贅沢な気分を味わえます。



体験料 お問い合わせください。 受け入れ人数 10~30名 見学時間の目安 180分

船で沖に出たら本格的船釣り体験!

唐津市 船釣り体験

海釣り公園や海岸での釣りはやっても船釣りは大人になってから、と思うもの。そこで一足早く船釣りを体験! 港から船に乗船し沖に出て釣りをを行います。日によって釣れる魚が違うなど学びが多い体験です。



舞台は大物の魚や美味しい魚がいっぱい泳ぐ玄界灘。古来漁師が腕を競ってきた雄大な海が体験の舞台です。船長はその日の天候から判断して最適な漁場をチョイス。釣り場ポイントに着いたらレッツ、フィッシング!

学習のポイント

船に乗船して沖に出航し、船長のレクチャーを受けながら壮大な玄界灘に挑みます。釣り場での魚の釣り方や釣った魚のことも優しく教えてくれます。



体験料 お問い合わせください。 受け入れ人数 10~24名 見学時間の目安 120~180分

伝統的な漁法・地引き網にチャレンジ!

唐津市 地引き網体験

地引き網は各地で行われていますが、砂地が多く遠浅の海である唐津湾は地引き網に最適な漁場となっています。魚は船で大きな網を海に広げて、それを大勢の人で引き上げます。チームビルディングにも最適です。



地引き網漁は大勢が力を合わせて網を引き魚を獲る、昔ながらの漁法です。大勢が力を合わせるには力の入れ方、タイミングと何より協力が必要です。漁師の指導を聞きながらみんなで力を合わせましょう。

学習のポイント

心地よい潮風を感じながら、みんなで協力して沖にある巨大な網を大漁を期待して岸まで引き寄せます。両サイドの引っ張る力を合わせないと魚が逃げてしまいます。仲間と一致団結して引き寄せます。



体験料 お問い合わせください。 受け入れ人数 100名 見学時間の目安 2時間程度 ※着替え含む

◎ 佐賀県唐津市呼子町呼子3646-6(唐津・玄海観光交流社) TEL 0955-82-2811 FAX 0955-82-2812 https://www.karatsu-kanryu.jp/

◎ 到着時間に合わせて対応。お問い合わせください。 ㊦ 不定休 ㊧ 無料 ㊨ 多久ICから約50分



語学- コミュニケーション体験

非日常で異文化に触れることは大きな刺激であり、グローバルな体験ができる旅行は、語学研修に最適です。学校に応じたプログラムが可能です。

唐津からのグローバルな学び

唐津にある学びの素材を通じて、世界中から集まった留学生と英語で対話・協働し、地域の課題をグローバルな視点で体感するプログラム

唐津市

Global Village for Students in 唐津

Global Village for Students in 唐津は、地域にある学びの素材を留学生とともに体験し、課題認識の過程を通して、グローバルな視点と英語コミュニケーション体験を提供するプログラムです。

学部や大学院で学ぶ留学生たちとの協働は課題を論理的、客観的に考える機会にもつながります。

地域課題体験活動として、地域の生態系や生活に影響を与える虹の松原での松葉かき体験やBeach Clean up(清掃活動を通じた教科横断的な学習体験)、拾ったゴミをアート作品にしてゴミに新たな付加価値を持たせるUpcycling Program。そして唐津市内フィールドワーク(地域課題の影響を広い地域の視点で考える体験)を通じて、唐津のまちや歴史に触れるアクティビティなど、唐津だからこそできるプログラムを提供します。

学習のポイント

LbE Japan のプログラムはカスタムメイドプログラムとなっておりますので、日頃の探究活動に繋げたい、事前事後学習を実施したい、修学旅行の一環で実施したいなど、学校様の「あったらいいな」を形にいたします。

参加した生徒の声

地域のゴミ拾い活動やボランティアに積極的に参加することがなかったけど、そういう機会があればまたやってみたいと思ったし、海へ行った時のプラスチックの多さにも驚いたのでゴミの分別などはこれからもしっかりやっていこうと思いました。



それぞれのプログラムでは、参加者5~8名程度に、1名の留学生がリーダーとなって1つのグループをつくり、一緒に活動します。リーダーが、チームで個々の参加者と向き合いながらゴールへと導きます。多国籍のリーダーとの共通語は英語。全て英語でコミュニケーションをとります。

通常の英語によるコミュニケーション体験のみならず、留学生たちとの協働やグローバルな視点が相互理解をもたらします。



プログラム料金

お問い合わせください。

受け入れ人数

~120名(120名を超える場合はご相談ください)

見学時間の目安

4時間~ 最大3日間実施可能です。

〒福岡県福岡市中央区大手門1-8-8 ベイサージュ大手門502 TEL.092-791-6581 FAX.092-791-6581 <https://lbejapan.co.jp> ☎月曜日~金曜日 10:00~16:00
📅土日祝日 📞無し

唐津だからできる、留学生たちとの協働とグローバルな視点をもたらす深い学び



プログラムには九州圏内の大学に通う留学生が参加します。
(九州大学・佐賀大学・長崎大学・立命館アジア太平洋大学など)

LbE Japanの カスタムメイドプログラム

21世紀型教育の手法のもとに開発・運営されるLbEの研修プログラム。これまで16万人を超える世界の人々に様々な交流・研修プログラムを提供してきたノウハウを生かし、学校様のニーズに即したプログラムを実施します。



歴史を感じるテーマ

自然体験

語学・コミュニケーション体験

農村漁村地域でのふれあい民泊体験

学びに向かう力、人間性

思考力、判断力、表現力

知識及び技能

佐賀教育プログラム



農村・漁村地域ならではの現地の人々の暮らしを体験する「民泊」は人の温もりを実感しみんなで協力して何かを成し遂げる達成感や仲間を思いやる心を育む。

歴史を感じるテーマ

自然体験

語学コミュニケーション体験

農村・漁村地域での
ふれあい民泊体験

学びに向かう力、人間性

思考力、判断力表現力

知識及び技能

佐賀教育プログラム

より深く地域や人、文化を知る「民泊体験」

唐津市・
東松浦郡玄海町

農村・漁村地域でのふれあい民泊体験

農村・漁村地域での民泊。民泊を通して人とのつながりの大切さを知り、その土地でできることを生徒と民家と一緒に楽しみ、やってみる。そのなかでうまれる感動体験。



学習のポイント

魚釣りや収穫体験といった様々な体験を家庭毎におこない、そのなかで仲間と協力し色々なことを成し遂げる達成感や人を思いやる心を育みます。また、人の温かさに触れ、丁寧に暮らすことの尊さを学びます。



利用した教職員の声

生徒達が佐賀県の文化を学ぶ上でこの上ない貴重な経験となりました。生徒達の表情から充実した学習となったことが伝わってきました。

唐津市と玄海町でおこなっている民泊体験は早い時間に入ってもらい、民家と過ごす時間を長くするというスタイルです。民家と過ごす時間のなかで色々な学びが生まれます。

入村式・退村式をおこないます。始めは緊張していた生徒たちも次の日の退村式にはまるで家族の一員になったかのように笑顔で民家と話をしています。方言を交えニコニコしながら民家と談笑している姿はとても微笑ましい光景です。



体験料 お問い合わせください

受け入れ人数 300名程度

見学時間の目安

1~2泊

お問い合わせ先 唐津・玄海観光交流社 ☎唐津市呼子町呼子3646-6 TEL 0955-82-2811 FAX 0955-82-2812

農村・漁村地域の暮らしや人とのつながりの大切さを学ぶ。



1泊2日の短い時間の中で地域の人々の暮らしを学び、コミュニケーション力や人や仲間を思いやる心を育みます。



自然豊かで風光明媚な土地だからこそできる体験民泊です。五感を鍛え、フルに活用し1日を楽しむことができます。

唐津市・玄海町が 育む農村・漁村地域の 体験型民泊

民泊を通しての交流が地域の活性化につながっています。



歴史を感じるテーマ

自然体験

語学・コミュニケーション体験

農村漁村地域でのふれあい民泊体験

学びに向かう力、人間性

思考力、判断力、表現力

知識及び技能

佐賀教育プログラム

海外の甘い文化を伝えた「砂糖の道」

県内各地

シュガーロード

MAP
06



旧古賀銀行(佐賀市歴史民俗館)
「九州五大銀行」の一つに数えられ、当時の新しい都市機能の一端を担う銀行建築として建築され、また、その建築自身の中に改造の歴史を残しています。

旧古賀銀行(佐賀市歴史民俗館)

嬉野温泉(嬉野市)
肥前国風土記(713年)にもある日本有数の古湯で、江戸時代には長崎街道の宿場町として栄え、文政9(1826)年にはシーボルトも訪れたそうです。

江戸時代、砂糖は、外国との貿易港であった長崎から江戸へと運ばれてきました。特に長崎から小倉を繋ぐ長崎街道沿いの地域(福岡、佐賀、長崎の3県)では、砂糖や外国由来の菓子が多く流入し、独自の食文化が開花しました。長崎街道はのちに砂糖の道「シュガーロード」という愛称を得て、伝統の味と技術を守りながら今日もお発展を続けています。現在でも、宿場町はじめ、当時を偲ばせる景観とともに、個性豊かな菓子を味わうことができます。歴史に思いを馳せながら、シュガーロードを辿ってみてはいかがでしょうか。

長崎街道沿いの老舗をめぐる「佐賀銘菓めぐり」(佐賀市)



「ぶらり佐賀!銘菓めぐりの旅」チケット販売所

| SAGAMADO (コムボックス佐賀駅前1F) | 佐賀市観光案内所 (JR佐賀駅構内) |
|----------------------------|--|
| ■所在地/佐賀駅前中央1-4-17 | ■所在地/佐賀市駅前中央1-11-10 |
| ■営業時間/9:00~18:00 | ■営業時間/8:30~18:00(月~金)、 8:30~17:00(土・日・祝日) |
| ■定休日/1月1日 | ■定休日/12月31日~1月3日 |
| ■TEL/0952-37-3654 | ■TEL/0952-23-3975 |

チケット
500円

菓写真:一般社団法人佐賀市観光協会HP「さがばいどっとこむ」より転載

チケット料 500円(税込) ※「ぶらり佐賀!銘菓めぐりの旅」チケット
街なかにあるお菓子の老舗を巡り、佐賀の代表的なお菓子「丸ぼろ」や羊羹を味わうとともに、街をゆっくりと散策できます。

受け入れ
人数

店舗は最大10名まで入店可

見学時間の目安

30~60分

① 佐賀市白山2-7-1 エスプラッツ2F 佐賀市観光交流プラザ(一般社団法人 佐賀市観光協会) TEL 0952-20-2200 <https://www.sagabai.com/>
② 10:00~18:30(火曜は19:00まで、日曜は16:00まで)(佐賀市観光協会・佐賀市観光交流プラザ) ③ 土・祝日・年末年始

世界に日本文化を発信する唐津神社の秋季例大祭

唐津市

曳山展示場

MAP
07

唐津の秋を彩る一大イベント「唐津くんち」、その時に巡行する曳山を一堂に集めた展示場です。曳山は唐津神社の秋季例大祭で唐津大明神が御旅所へ御神行幸される際、神輿のお供として造られたのが始まりです。その形は獅子頭、武将、魚などが精緻な職人芸によって制作され、200年~150年経たとは思えぬ見事さです。その魅力は海外の人々も魅了し、ハワイ・ホノルルや欧州など国外のイベント等でも披露され、圧倒的な人気で日本の美を発信する役割を果たしています。

学習のポイント

江戸から明治時代にかけて造られた豪華絢爛な14台の曳山は、和紙数百枚を漆で何層にも塗り固めて作られています。江戸時代から続く祭りの歴史や職人の技について学ぶことができます。



唐津神社は神功皇后が新羅出兵からの帰還の際、現在の西の浜に鏡を捧げて住吉神を祭ったのが起源とされています。「唐津くんち」は寛文(かんぶん)年間(1661~1672)頃に始まったと言われ、現在の唐津くんちの形になったのは文政2年(1819)に刀町の赤獅子が造られ、その後次々と14台の曳山が制作されてからとなっています。平成27年にはユネスコ無形文化遺産にも登録されています。



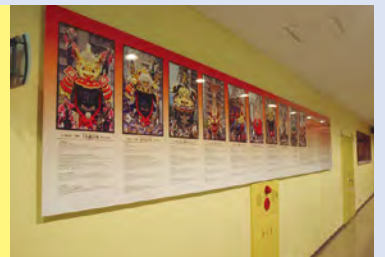
曳山は仏像製作にも用いられる「乾漆造」の技法で作られています。特に唐津くんちの曳山は「世界最大級の乾漆造の美術工芸品」と言われています。



場内に写しが掲示されている「唐津神祭行列図(唐津市指定重要有形民俗文化財)」は明治16年(1883年)、雷野淇園(とみのぎえん)筆によるもので、当時の曳山が描かれています。

唐津が熱気に包まれる3日間を動画で

場内2階奥には神事に始まる「唐津くんち」を知ることができる映像を公開するスペースを設置。町中がくんち一色に染まる3日間の祭り期間中を体感できます。



観覧料 20人以上の団体の場合・小・中学生/120円・高校生/240円

受け入れ人数 40名

見学時間の目安

15分

① 佐賀県唐津市新興町2881番地1 TEL 0955-73-4361 <https://saga-museum.jp/nagoya/> ② 9:00~17:00 ③ 年末 ④ 3台(有料:400円) ⑤ 多久ICより車で約50分

子ども達自らが行動することが「学び」の第一歩。
県内で、子ども達が体験・課題に対してより主体的に取り組めるプログラムをご紹介します。

交流を通じてお茶を学ぶ

嬉野市

うれしの茶交流館 チャオシル

MAP
08

うれしの茶のみならず、お茶自体の歴史を詳しく学べる資料館です。施設の見学だけでなく、お茶の淹れ方教室や茶染め体験等もあり、子ども達が楽しく学べる環境が整っております。



学習のポイント

お茶が中国から伝来し、どのように日本の文化に根付いてきたかを学べます。普段ペットボトルのお茶しか飲む機会が無い子ども達に、急須を使った正しい淹れ方を学んでもらい、日本の文化を体験してもらうことができます。



利用した教職員の声

同じ敷地内に茶工場の見学ができる施設(嬉茶楽館)もあり、子ども達がお茶について大変興味深く見学していました。

うれしの茶の資料館は「お茶を知る」ことから「チャオシル」の名がつけられました。嬉野のみならず日本茶の歴史全般についての資料を展示。4月下旬から5月中旬には「茶摘み体験」など季節の体験もあります。

お茶の産地である嬉野とお茶との関わりについて学べる施設です。館内では、嬉野の茶の歴史や製法を学ぶほか、おいしいお茶の淹れ方教室や、嬉野温泉の温泉水を使った茶染め体験などユニークな体験も可能です。



観覧料 無料

受け入れ人数 50名

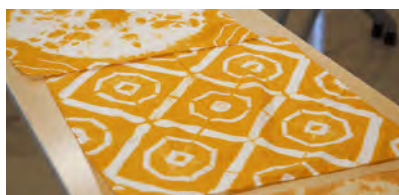
見学時間の目安

60分

① 佐賀県嬉野市嬉野町大字岩屋川内乙2707-1 TEL 0954-43-1991 https://www.city.ureshino.lg.jp/kanko/ureshinocha/_23805.html ② 9:00~17:00
③ 火曜日(火曜日が祝日の場合は翌平日) ④ 無料 ⑤ 嬉野ICより車で約10分

お茶の歴史や旨味の秘密を学び、おいしいお茶を淹れてみよう

《展示内容》



うれしの茶と嬉野温泉水を使った茶染め体験ができます。作り方によってデザインが全然違うものになるので、世界で1つだけのハンカチが作れます。

茶染め体験
(料金)1,500円(団体割1,000円) (所要時間)60分
(定員)20名程度



お茶は同じ茶葉でも淹れる温度により甘さや渋さが異なります。お茶の本場・嬉野で学ぶ「おいしいお茶の淹れ方教室」は長く残る思い出になります。

お茶の淹れ方教室
(料金)300円(団体割200円) (所要時間)30分
(定員)20名程度

茶をよく味わうための しつらえ「茶室」

室町時代以降、武將に親しまれた茶の湯は日本の建築・文化に大きな影響を与えました。館内には本格的な茶室を設置しています。



歴史を感じるテーマ

自然体験

語学コミュニケーション体験

農村漁村地域でのふれあい民泊体験

学びに向かう力、人間性

思考力、判断力、表現力

知識及び技能

佐賀教育プログラム



<学びに向かう力、人間性>

歴史を感じるテーマ

自然体験

語学コミュニケーション体験

農村漁村民泊体験

学びに向かう力、人間性

思考力、判断力、表現力

知識及び技能

佐賀教育プログラム

干潟の人気者ムツゴロウに会えるかも？

鹿島市 干潟交流館 なな海(み) (干潟体験)

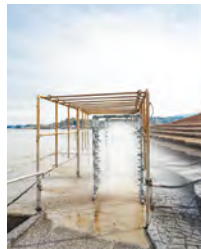
MAP 09

道の駅鹿島の隣に位置する体験施設では、4月中旬～10月まで道の駅鹿島に併設の七浦海浜スポーツ公園で「干潟体験」が随時実施。「干潟の楽しみ方」についての座学の後、自由に有明海の干潟に触れることができます。



学習のポイント

潮の干満の差は日本最大といわれる有明海に出現する広大な干潟に向き合いながら干潟体験。体験の前に干潟を一望しながら行う有明海(干潟)についての講義(約10分)ではSDGsや環境保護活動についても学ぶことができます。鹿島市の担当者から、鹿島干潟についてSDGsや環境保護の観点でのオンライン事前学習も可能です(有料・手数料なし・通信環境についての条件あり)。



ミニ水族館
有明海に生きる希少な生物たちを展示しています。



タッチプール
干潟を再現した環境に、浅い海で生きる生き物を飼育。安全に触れることができます。

体験料 無料(体験プラン 実施の場合、有料)

受け入れ人数 400名

見学時間の目安

道の駅鹿島に準ずる

〒佐賀県鹿島市大字音成甲4427-5 干潟体験など干潟交流館1階 TEL 0954-60-5040
https://saga-kashima-kankou.com/spot/1138 ☎9:00~17:30 🗓7月 第2水曜日
🅐無料 10台 🅑武雄北方ICより車で約30分

有明海でミニガタリンピック体験と広大な干潟の下でのご昼食(お弁当)

※干潟の保護・活用についてSDGs講話もできます



体験の流れ

1. 歓迎のあいさつ
有明海の説明、ガタスキーの乗り方実演、注意事項
2. 人間ムツゴロウ・ガタスキー競争
ガタスキーに乗って潟の上を滑り競技をする。
3. 潟上網引き
潟の中で綱引きをしながら、ぬかるんでいく楽しみが味わえる。
4. 潟フライ競争
潟の上を這うように泳いで競争をする。
体全体が泥パックをしたようになる。
5. 表彰式 3つの競技上位者に表彰。着替え後実施。

料金に含まれるもの ガタスキー+温水シャワー使用料 + 潟タビ (13.5cm以上) もしくは靴下

干潟体験には必須! シャワー室を完備

人気の干潟体験は1階事務室で受付ができます。体験後に利用できるシャワー室も完備されており、それぞれ男女別で備えています。



その他実施可能なプログラム

ミニガタリンピックコース(司会進行付)
(料金)1800円(所要時間)90分(定員)400名
※受入人数による

自由に遊ぶ干潟体験コース
(料金)700円(所要時間)制限なし(定員)200名

子ども達自らが行動することが「学び」の第一歩。
県内で、子ども達が体験・課題に対してより主体的に取り組めるプログラムをご紹介します。

国内でも珍しいバルーンに関する総合ミュージアム

佐賀市

佐賀バルーンミュージアム

MAP
11



今や世界に知られる佐賀を舞台にした一大イベント「佐賀国際バルーンフェスタ」を知る展示館です。現在スポーツや気象観測ツールとして知られるバルーンはかつて冒険飛行やレジャーの一環として始まりました。その歴史や関わった人物、空に浮く仕組みなど多彩なバルーンの世界をひもときます。館内にあるバルーンフライトシミュレーターはバルーン競技を通じて操作を学べる数少ない体験です。



毎年11月に開催される「佐賀国際バルーンフェスタ」。世界約40カ国の参加で、現在40回以上を重ねます。毎年ユニークなバルーンが参加することで話題に。夜はライトアップイベント「ラ・モンゴルフェ・ノクチューン」が開催されます。(時期未定)

学習のポイント

熱気球の仕組みや歴史を、映像やクイズなど楽しみながら学べます。熱気球と空気は密接な関係にあり、展示では目に見えない空気を見るように工夫しており、熱気球がなぜ浮かぶのかを理解することができます。



「クイズラリー」や「バルーン図鑑」では、バルーンの歴史や競技方法など、「見て」「触れて」「楽しみながら」熱気球について学べます。



観覧料 小・中・高校生/140円(佐賀市内の学校は無料)

受け入れ人数 100名

見学時間の目安

60分

① 佐賀市松原2丁目 2-27 TEL 0952-40-7114 FAX 0952-40-7135 <https://www.sagabai.com/balloon-museum/main/> ② 10:00~17:00(入館16:30まで)
③ 月曜日(月曜日が祝日の場合は翌日) ④ 佐賀大和ICより車で約20分

世界から佐賀へ!バルーンの歴史と仕組みを学ぶ

《展示内容》



バルーンの黎明期、研究者が残したバルーンの歴史と使用された貴重な資料が展示されています。



1969年、日本初の有人飛行に成功した「イカロス5号」。京都の学生を中心とした「イカロス昇天グループ」と「北海道大学探検部」が共同で製作にあたりました。

大人気! バルーンフライト シミュレーター

実物大のバルーンのカゴに乗って目の前に広がるCGの大空に舞い上がります。様々な競技にも利用される「マーカー」を所定の位置に落とします。



歴史を感じるテーマ

自然体験

語学コミュニケーション体験

農村漁村地域でのふれあい民泊体験

学びに向かう力、人間性

思考力、判断力、表現力

知識及び技能

佐賀教育プログラム

歴史を感じるテーマ

自然体験

語学コミュニケーション体験

農村漁村地域でのふれあい民泊体験

学びに向かう力、人間性

思考力、判断力、表現力

知識及び技能

佐賀教育プログラム

鍋島藩窯の里で触れる有田焼体験

伊万里市

大川内山・鍋島藩窯公園

MAP 12

かつて鍋島藩窯が置かれた大川内山は、「鍋島藩窯公園」として整備されたスポットで江戸時代の作陶の現場を知ることができます。合わせて皿に簡単な絵付けを行う楽焼体験をすることもできます。



鍋島藩窯とは？

「藩窯」とは、江戸時代、藩が陶工・窯業を保護育成し援助した御用窯で、藩主の什器などを焼かせたものです。特に鍋島藩は日本唯一の官窯組織として厳選された原材料を用い、製陶技術の徹底した管理のもと、幕府將軍家への献上品や諸大名・公家への贈答品などを製作しました。



山水画の様な奇岩と窯場の煙突に包まれた里・大川内山は、かつて鍋島藩窯が置かれた地。製陶の秘法を守るため出入りを制限した関所や数々の登り窯跡、陶工の家などが再現されています。

学習のポイント

大川内山では、製陶の秘法を守るため設けた関所跡、お経石窯や清原窯などの登り窯跡、陶工の家などが再現されています。山道を進むと古窯跡や陶工たちの墓もあり、鍋島藩がいかに有田焼の生産に注力していたかを知ることができます。



伊万里市観光ボランティアガイドが園内のガイドを実施。街中のスポットの紹介や陶工たちの歴史・暮らしなどについて説明をし、より深い理解につなげます。



観覧料 無料

受け入れ人数 制限なし

見学時間の目安

45~60分

① 佐賀県伊万里市大川内町26 TEL ※伊万里鍋島焼会館 0955-23-7293 <http://www.imari-ookawachiyama.com/index.html> ② 公園内店舗より異なる ③ 無料 ④ 武雄北方ICより車で約40分

SAGA Eñergy Tourismでも体験できる 干潟の価値や魅力を発信する新スポットがオープン

佐賀市

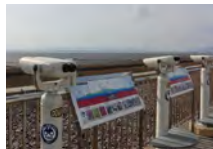
東よか干潟ビジターセンター「ひがさす」／東よか干潟

MAP 13

佐賀市の南部、東与賀は干潟を干拓してできた町。この海岸には様々な生物が生息し貴重な渡り鳥などの渡来地でもあることから国際的に重要な湿地として2015年5月にラムサール条約に登録、2020年に拠点となる施設、「ひがさす」が完成しました。

学習のポイント

干潟の生き物や世界から訪れる野鳥について知りましょう。東よか干潟がラムサール条約に登録されたのはなぜでしょうか。海洋プラスチックごみは干潟にどんな影響を与えるのでしょうか。



利用した教職員の声

自分たちの住む町の自然の良さや大切さに気づきました。クイズラリーでは子どもたちが楽しみながら学べました。

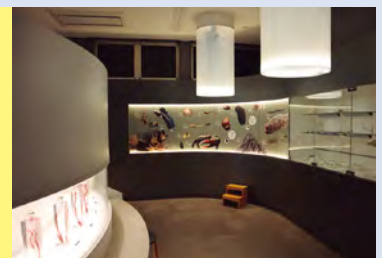
生き生きとした動画で「ひがたのシアター」

館内の「ひがたのシアター」では、干潟の生き物たちや数羽の野鳥の群れをダイナミックな映像で紹介。東よか干潟の四季を体感できます。



令和2年10月に新しくオープンした、東よか干潟ビジターセンター「ひがさす」。干潟の価値や魅力を発信し、環境の保全、観光、学習・交流などの活動の拠点となる施設です。展示室と約13mの高さから有明海や佐賀平野の田園風景を360°見渡せる展望台があります。

有明海の貴重な自然について知ることで、自分にも何かできる事はないか考えるきっかけとなります。また、地元ガイドさんから「なぜラムサール条約湿地として登録されたか」「東よか干潟の価値や魅力」などの話を聞き、考えを深めることができます。



館内には干潟に生きる生物、世界から訪れる野鳥たち、漁師の方が使った漁具、再生可能エネルギーである地中熱を利用した空調の紹介などの展示が盛りだくさん。見学の後は地上約13mの展望台へ。遠く島原半島を臨む有明海の干潟が一望できます。海沿いでは干潟を近くで観察できるゾーンも。

観覧料 無料

受け入れ人数 100名

見学時間の目安

30~60分

① 佐賀市東与賀町大字田中2757番地4 TEL 0952-37-0515 FAX 0952-37-0548 <https://www.higasasu.city.saga.lg.jp> ② 9:00~17:00 ③ 月曜日(月曜日が祝日の場合は翌平日)、年末年始 ④ 無料 200台 ⑤ 佐賀大和ICより車で約45分

思考し、判断し、表現する。ガイドとの対話を通じての学びはこうした場にあふれています。相互の意見交換を通じて様々な状況にも対応できる力を育てるプログラムをご紹介します。

朝鮮半島と日本との関係を俯瞰できる博物館

唐津市

佐賀県立名護屋城博物館

MAP
14

名護屋は秀吉の文禄・慶長の役という朝鮮出兵(壬辰倭乱)の出兵拠点として知られる地ですが、古来朝鮮半島への窓口として重要な役割を果たしてきたかの地の特性に鑑みて、古代から近現代における朝鮮半島と日本の関わりを総合的に学ぶことができます。特に教科書でもよく紹介される秀吉への明国皇帝の親書や、精密に再現された亀甲船(朝鮮の軍船)と安宅船(日本の軍船)は銃眼や碇など精密に再現されています。また復元された秀吉の「黄金の茶室」は圧巻。



展示室には古代から近現代にいたる朝鮮半島と日本の交流を総合的に俯瞰できる資料が豊富に展示されています。特に亀甲船(朝鮮の軍船)と安宅船(日本の軍船)は銃眼や碇など精密に再現されています。

学習のポイント

「本物」に接する学習

天下人・秀吉と誰もが知る大名・武将たちが集結した肥前名護屋。博物館で資料から学び、城跡や陣跡を回することで、「本物」を体感し、学びを深めることができます。



堀秀治陣跡

多種多様な資料から歴史を学ぶ

名護屋城博物館では当時の資料に加え、より分かりやすいよう、復元模型や映像での説明を行っています。また、城跡・陣跡も隣接しており、歴史を体感できるのも魅力です。



観覧料 無料

受け入れ人数

人数制限なし

見学時間の目安

60分

① 佐賀県唐津市鎮西町名護屋1931-3 TEL 0955-82-4905 <https://saga-museum.jp/nagoya/> ② 9:00~17:00 ③ 月曜日(祝日の場合は翌平日) ④ 無料 58台 ⑤ 多久ICより車で約70分

日本と朝鮮半島の古代から現代に至る歴史を総合的に学ぶ

《展示内容》



名護屋には文禄・慶長の役の際、全国の武将が集まって陣屋を築きました。現在も有名武将の陣屋跡の遺構が残っています。



日本軍に大きな打撃を与えたとされる亀船(亀甲船)は屋根に突起、側面に砲台を設けた厳しい作り。「李忠武公全書」などをもとに復元されました。



「黄金の茶室」も名護屋城に持ち込まれ、明国使節団や大名・武将をもてなす茶会が開かれました。

名護屋城跡 バーチャル体験

壮大な規模で知られた名護屋城をバーチャルで再現。タブレット端末にはCGで再現された華麗な城の一部を垣間見ることができます。



歴史を感じるテーマ

自然体験

語学コミュニケーション体験

農村漁村地域でのふれあい民泊体験

学びに向かう力、人間性

思考力、判断力、表現力

知識及び技能

佐賀教育プログラム

歴史を感じるテーマ

自然体験

語学コミュニケーション体験

農村漁村地域でのふれあい民泊体験

学びに向かう力、人間性

思考力、判断力、表現力

知識及び技能

佐賀教育プログラム

レトロな町並みには学びがいっぱい

西松浦郡
有田町

有田まちあるき

専門ガイドがご案内する磁石場特別入場と有田の町並み散策、有田焼絵付け体験

MAP
15

国の「重要伝統的建造物群保存地区」であり、「有田千軒」と称される有田の町並みを専門ガイドのご案内で散策します。途中、有田焼の原料である陶石を採掘していた、「泉山磁石場」へもご案内します。通常は「秋の陶磁器まつり」でのみ開放している区画まで入り見学します。散策後は、「有田ポーセリンパーク」にて有田焼の絵付け体験を行います。



まちはずれにある広大な泉山磁石場は何百年にわたり陶工たちが有田焼の原料となる陶石を採取してきた場所。陶祖・李参平らはここに故郷・朝鮮にあった陶石を見つけこれを焼き物に活かしたことから有田焼が始まるといわれます。

学習のポイント

日本磁器の発祥の地として、日本磁器の技術の向上とその技術を世界へ発信してきた有田。磁器生産の現場だけでなく、歴史的な町並みや、豊かな自然も体感することができる町です。



利用した教職員の声

地元のガイドさんならではの深いお話を聞いて生徒たちも勉強になったと思います。いつか私も修学旅行ではなく個人旅行で有田を訪れ、案内してもらいたいと思いました。

有田の町並みを専門ガイドの案内とともに、有田焼の原料である陶石を採掘していた「泉山磁石場」、「有田千軒」とも称され、国の「重要伝統的建造物群保存地区」にも指定されている街並みを歩けば、街並みのそこそこにある「気づき」と「深い学び」を得ることができると思います。



体験料 ※右下参照

受け入れ人数 40~160名(バス40台まで)

見学時間の目安

約150分

① 佐賀県西松浦郡有田町幸平1丁目1-1有田観光協会 TEL 0955-43-2121 <https://www.arita.jp/> ② 9:00~17:00
③ 年末年始 ④ 有(町並み散策時は駐車場なし) ⑤ 長崎市内から車で約60分、福岡市内から約100分、ハウステンボスから約30分、佐賀市内から約60分

有田の観光まちなかガイドで町並みに隠された秘密を探ろう!

《展示内容》



有田の町並み歩きには地元の観光ガイドが活躍。説明板だけではわからない由緒や土地にまつわる話は深い理解につながります。



有田を代表する景観を作る「トンバイ塀」。トンバイとは登り窯を築くための耐火煉瓦のことで、不要となったレンガを再利用して塀が作られており、モザイク様で独特の雰囲気です。

町並み散策＋有田焼絵付け体験ご案内

【モデルスケジュール】

- 9:30~10:30 専門ガイドによる有田散策(磁石場特別見学～町並み散策～陶山神社)
- 10:30~10:45 貸切バス移動
- 10:45~11:30 有田ポーセリンパークにて絵付け体験(六寸皿又はマグカップ小)
- 11:30~11:50 買物
- 12:00 出発

■料金表

(参考料金)バス5台160名の場合

- ① 有田ガイド料金 12,600円/1団体
- ② 六寸皿絵付け体験料 1,100円(税込)
- ③ 送料(九州内) 880円(1箱35~40個)
- お1人様参考料金(①~③合計÷160名) 1,207円
- ※参加人数、絵付け体験の種類により金額は変動しますのでお問い合わせください。
- ※修学旅行料金

焼物の本場・有田町にある陶磁器専門の県立博物館

西松浦郡
有田町

佐賀県立 九州陶磁文化館

MAP
16

有田焼や伊万里焼をはじめ九州各地の陶磁器の名品を数多く収蔵・展示するミュージアム。リニューアルされた常設展示「有田焼の歴史」では、有田焼の名品と映像を組み合わせて有田焼の多彩なストーリーを体感。



館内では九州各地の陶磁器の歴史や特徴などを分かりやすく展示解説しています。

学習のポイント

有田焼の誕生から現代までの歴史を学ぶ

九州各地の多様な陶磁器とその歴史を知り、伝統工芸に関する知識を得、地域学習を深めます。また、有田焼の文様と色彩の豊かさは、芸術教育に活用できます。



利用した教職員の声

ヨーロッパからの里帰り品や現代の作品まで、有田焼のルーツやデザインの変化を理解することができました。

プロジェクションマッピング、歴史解説のスライド、インタビューなど、動きのある映像展示で関心をひきつけながら、知識を相互に関連付けた深い理解が期待できます。



観覧料 常設展は常時無料。有料展の場合、高校生以下無料

受け入れ人数 約100名程度

見学時間の目安 30~90分

① 佐賀県西松浦郡有田町戸乙3100-1 TEL 0955-43-3681 <https://saga-museum.jp/ceramic/> ② 9:00~17:00(入館16:30まで)
③ 月曜日・年末年始(月曜日が休日の場合は、直後の平日) ④ 無料 300台 ⑤ 西九州自動車道 波佐見・有田インターから車で10分

世界に愛された九州の陶磁器の歴史と発展に触れる

《 展示内容 》



柴田夫妻コレクション(国登録有形文化財・美術工芸品)
江戸時代の有田焼約1,000点が常設展示されています。
有田磁器の時代による変遷がわかります。



蒲原コレクション(有田町所蔵)
ヨーロッパでの有田焼(磁器の間)をイメージした展示。当時の王侯貴族を魅了した有田焼の美しさを強く印象づけています。ヨーロッパの求めに応じたアルファベット入りの製品なども解説しています。

「有田焼のデザイン」
MY ARITA

手元のモニターを操作して、皿の形と文様を選んで自由にオリジナルのデザインを創るコーナーは子どもたちにも人気です。自分がデザインしたオリジナルの皿と一っしょに写真を撮ることもできます。



歴史を感じるテーマ

自然体験

語学コミュニケーション体験

農村漁村地域でのふれあい民泊体験

学びに向かう力、人間性

思考力、判断力、表現力

知識及び技能

佐賀教育プログラム

歴史を感じるテーマ

自然体験

語学コミュニケーション体験

農村漁村地域でのふれあい民泊体験

学びに向かう力、人間性

思考力、判断力、表現力

知識及び技能

佐賀教育プログラム

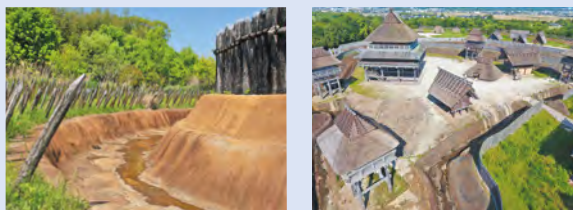
弥生時代の大規模な環壕集落跡

神埼郡吉野ヶ里町・神埼市

吉野ヶ里歴史公園

MAP 17

1986年から発掘調査が進められた吉野ヶ里遺跡は、40haを超える弥生時代の大規模環壕集落跡であることが判明。700年にわたり定住し、小さなムラからクニへと発展する経緯が分かる貴重な遺跡として国の特別史跡に指定され、2001年には国営・県立一体の歴史公園として開園しました。



学習のポイント

環壕や逆茂木、物見櫓などの防衛施設が必要になった弥生時代の背景と、エリアによる建物の違いとその役割、出土した遺物から弥生人の生活を理解します。



利用した教職員の声

弥生時代にタイムトリップしたかのような景色が広がる園内、実際に見て広さや大きさを体感できました。



国の特別史跡「吉野ヶ里遺跡」上に整備された吉野ヶ里歴史公園には、邪馬台国の様子を記した「魏志倭人伝」にも記述がある、倉庫群や竪穴住居など98棟の建物により環壕集落が再現されています。



2023年4月下旬に石蓋に「×」「キ」など線刻文様を持つ石棺墓が発見されました。赤色顔料が塗布されており、邪馬台国時代(紀元後2世紀後半～3世紀中頃)の有力者の墓と考えられます。

環壕集落内を見学し知識を得ながら、竪穴建物に入り外気温との差を感じることで弥生人の知恵を知るなど体感を伴う学びにより、深い理解へとつながります。



観覧料 中学生以下無料 小学生以上が20名以上いる場合/ 大人280円

受け入れ人数 人数制限なし

見学時間の目安

90分

① 佐賀県神埼郡吉野ヶ里町田手1843 TEL 0952-55-9333 <https://www.yoshinogari.jp> ② 9:00～17:00(6/1～8/31:9:00～18:00) ③ 12/31、1月の第3月曜日とその翌日 ④ 有 111台(有料:1日1,050円) ⑤ 東脊振ICより車で約5分

弥生の環壕集落で当時の文化に触れる

《 展示内容 》



柔らかい石を使った勾玉作りが体験できます。
勾玉作り体験
(料金)200～250円 (所要時間)60分



古代からの火おこしの道具を使って火おこしが体験できます。
火おこし体験
(料金)100円 (所要時間)15分

発掘調査現場が保存された歴代の王の墓「北墳丘墓」

2100年前の王や近親者の墓と見られる「北墳丘墓」では、発掘調査当時の現場を保存し、本物の甕棺を出土した状態で保存、展示を行っている。



「何かを学ぶのに自ら経験する以上にいい方法はない」とはアインシュタインの言葉。実際の社会や生活で生きて働く知識及び技能の習得に繋がる体験プログラムをご紹介します。

ドイツ・バロック建築が有名な有田のシンボリックなスポット

西松浦郡
有田町

有田ポーセリンパーク

MAP
18

ツヴィンガー宮殿内には17世紀以降、ヨーロッパの陶磁器に大きな影響を与えた有田焼の様々な名品を展示。合わせて敷地内の工房では陶器の成形や絵付けの体験が可能で、焼物の世界を総合的に学ぶことができます。



手びねり体験



下絵付け体験

(料金)
陶土・小(500g) 1,500円
陶土・大(1kg) 1,980円
(所要時間)60～70分

(料金)
湯のみ・小 990円 四寸皿 990円
(所要時間)30～60分
※他茶碗などもあり
※色絵付け(6色)は150円(税込)の追加

※他にもろくろ体験などがありますのでお問い合わせください

学習のポイント

手びねり体験、下絵付け体験、ろくろ体験と作陶の主な作業を体験することができ、様々な面から陶芸の奥深さ・面白さを学ぶことができます。



有田ポーセリンパークを象徴する建物といえば実物の宮殿を模したツヴィンガー宮殿。陶磁器に大きな影響を受けたドイツに現存する宮殿を忠実に再現しており、壮大な雰囲気を感じさせます。

手びねり体験(所要時間:60～70分)は大小2種、下絵付け体験(所要時間30～60分)は湯のみ、皿(四寸、六寸)、マグカップ(大小)、フリーカップ、茶碗、ろくろ体験など多彩なメニューで陶芸の世界を学ぶことができます。



観覧料 無料

受け入れ人数 600名

見学時間の目安

30分

〒佐賀県西松浦郡有田町戸矢乙340番地28 TEL 0955-41-0030 FAX 0955-41-0025 <https://www.arita-touki.com>
 ◎9:00～17:00(有田焼体験工房:10:00～16:00・団体については9:00～17:00で相談可) ①なし ②無料 10台以上 ③波佐見有田ICより車で約5分

鎌倉時代から伝わる唐津焼を手びねり・絵付け体験

唐津市

鏡山窯

MAP
19

古代より霊山として信仰を集める鏡山の麓にある窯元。鎌倉末期から朝鮮の影響を受けて唐津地方に定着した唐津焼の技法を今に伝える窯元です。窯元では陶土から器の形を作る「手びねり」と、素焼の器に絵付けを行う「絵付け」の体験ができます。赤い煙突が目印の工房で、本格的な唐津焼の作陶を体験してみませんか？

学習のポイント

手仕事の難しさ、伝統工芸品である「唐津焼」と量産陶磁器との違いを作陶作業を通して理解します。

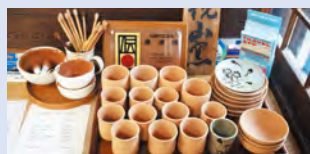


利用した教職員の声

黙って集中して作陶する生徒がほとんどで、非常に良い時間を過ごせました。



唐津焼を今に伝える鏡山窯。唐津焼は鎌倉時代末期より、古来より朝鮮の影響を受けてきた唐津の地に定着したと言われています。16世紀末の文禄・慶長の役の際に唐津地方に渡来した多くの朝鮮陶工が作り出した名陶と技法を今に伝えています。



絵付けは素焼きの小皿や湯のみに筆で絵を描き入れる作業を行います。作品の仕上りは絵唐津です。
 ※出来上がりまで1ヶ月半～3ヶ月前後お時間をいただきます。

焼き物体験

焼き物体験

お手軽な絵付けから、本格的な手びねりまでお好みに合わせて体験できます。100名程度まで一度に体験可。(要事前予約)

■体験料金(焼成料金・材料費含む/消費税・送料別)
 ・手びねり(1人)3,000円
 ・絵付け(湯呑)1,100円～

「焼物」を作るために必要な、陶土や釉の性質・焼成のメカニズムといった化学的要素を理解しながら自分だけの作品を手仕事で作上げる、デザイン力や想像力を発揮できる体験プログラムです。



観覧料 無料

受け入れ人数 50名

体験時間の目安

1時間30分

〒佐賀県唐津市鏡4614-1 TEL 0955-77-2131 <https://kyouzan.co.jp> ◎9:30～17:30(工房は9:00～17:00) ①年末年始(12月～2月の日・祝は工房だけ休業) ②無料 3台
 ◎唐津ICより車で約10分

歴史を感じるテーマ

自然体験

語学・コミュニケーション体験

農村漁村地域でのふれあい民泊体験

学びに向かう力、人間性

思考力、判断力、表現力

知識及び技能

佐賀教育プログラム



< 知識及び技能 >

歴史を感じるテーマ

自然体験

語学コミュニケーション体験

農村漁村地域でのふれあい民泊体験

学びに向かう力、人間性

思考力、判断力、表現力

知識及び技能

佐賀教育プログラム

貴重な「虹の松原」という文化遺産を次の世代に

唐津市

虹の松原 再生保全活動

| | | | | | |
|---|----|----|----|----|----|
| 6 | 11 | 12 | 14 | 15 | 17 |
| | | | | | |

MAP 20

唐津湾沿いに虹の弧のように連なる松原。唐津藩が防風・防潮林として植林したのが始まりで、全長約4.5km、幅約500mに渡って続く松は約100万本とされています。今では、三保の松原、気比の松原とともに日本三大松原の1つに数えられ、国の特別名勝に指定されています。このプログラムではNPO法人唐津環境防災推進機構KANNEによるSDGs講話に加え、実際に虹の松原にて「枯れ枝拾い」・「松葉かき」を行っていただき、「白砂青松」を取り戻す活動を行います。



虹の松原は約400年前、唐津藩の初代藩主・寺沢広高が、潮風から田畑を守るためにクロマツの植林を開始したと言われ藩政時代は唐津藩が直轄地としていました。現在その数は約数百万本、日本有数の松原となりました。



学習のポイント

虹の松原は、人と自然（松原）が関わりながら維持されてきました。「人と自然の共生」について考えるよい機会となります。



地域の見聞を広め、異なる文化や触れ合いを実感します。課題や問題点を見だし環境保全やエネルギーについて考えます。
・修学旅行前の事前学習をオンライン講座や出前学習でサポートします・雨天時は松原の講話に変更も可能です。（講話料金や会場費、交通費はお問い合わせください。）



体験料 385円(税込)

保全活動 受け入れ人数

40名~240名 (240人を超える場合は、ご相談ください)

見学時間の目安

60分程度

〒佐賀県唐津市南城内2番6号(NPO法人 唐津環境防災推進機構 KANNE) (体験場所) 佐賀県唐津市東唐津~浜玉町(虹の松原)
TEL:0955-80-7060 FAX:0955-80-7061 <https://npokanne.com>

◎平日9:00~18:00 ◎土・日曜日 ◎無料 ◎長崎市内から車で約90分、佐賀市内・ハウステンボスから約70分、福岡市内から約60分

SAGA Energy Tourismでも体験できる

SDGsプログラムとして注目される松原の保全活動に参加!



1960年ごろまではかまどの燃料として採集していた松の枯れ葉が使われなくなり、たまって土が肥え他の木が育ったり病害虫の温床となって松原の存続を脅かしています。

虹の松原を守るために活動を行っている「KANNE」では、松葉かきを行うボランティアを登録しており、約8000人いますがまだ人手が足りない状況です。

これがあのお菓子のモデル? レアキノコ「松露」

「白砂青松」の健全な海岸松林に生える「松露」。昔は地元銘菓にもなるほど簡単に見つけることができましたが、現在はなかなか見つからないレアなキノコです。松葉かきをしながら見つけてみよう。



「何かを学ぶのに自ら経験する以上にいい方法はない」とはアインシュタインの言葉。実際の社会や生活で生きて働く知識及び技能の習得に繋がる体験プログラムをご紹介します。

武雄で宇宙に関する発見ができるスポット

武雄市

佐賀県立 宇宙科学館ゆめぎんが

MAP
21

外観がまるで宇宙船のような建物は、体験型の展示を通して、科学を面白く楽しく学べる科学館。宇宙や化学、自然に関するアイテム数は約130にも及びます。豊富なアイテムがさまざまな角度からの自然科学とのふれあいをサポートします。



宇宙に関する展示がメインの科学館で、宇宙発見ゾーン、佐賀発見ゾーン、地球発見ゾーンと3つに分けられたそれぞれのゾーンで科学を楽しく学ぶことができます。プラネタリウム、天文台での体験も実施しています。

学習のポイント

「リニアモーターカー」

電磁石の電極の向きを瞬時に変えていくことによって、永久磁石と引き合ったり、しりぞけ合ったりを繰り返す性質を利用していることを理解します。



利用した教職員の声

磁石のしくみや原理を体験を通して学ぶことができました。

科学の不思議や宇宙への夢を育み、佐賀の自然の魅力について発見し、体験を通して学ぶことができる施設です。



観覧料 20人以上の団体の場合 小学生/160円・高校生/250円

受け入れ人数 1,000名

見学時間の目安 60分~120分

〒佐賀県武雄市武雄町永島16351 TEL0954-20-1666 FAX0954-20-1620 <https://www.yumeginga.jp>
 ◎【平日(火~金)】9:15~17:15【土・日・祝】9:15~18:00 ◎月曜日(月曜日が祝日の場合、翌平日休館)※春休み・GW・夏休み期間中は休館日はありません ◎無料 500台
 ◎武雄北方ICより車で約15分

佐賀から出発!宇宙、地球の奥深い世界を探求しよう

《展示内容》



「ゆめぎんが アクアリウム干潟水槽」には有明海を代表する人気者「むつごろう」を始め希少な生き物が大集合。干潟の豊かな生態系を間近に観察することができます。



地中の洞窟を思わせる「佐賀の大地」コーナーでは佐賀県を形作る岩石や地質についての資料を展示。佐賀の地がいつくらいに作られたのか、大きな地球の歴史との関わりを学びます。

その後の学習に 活かせるものも! ミュージアムショップ

館内には展示に関連したグッズなどを販売するショップコーナーを設置。元素記号表や宇宙食など帰ってから使えるグッズを選んでみよう。



歴史を感じるテーマ

自然体験

語学コミュニケーション体験

農村漁村地域でのふれあい民泊体験

学びに向かう力、人間性

思考力、判断力、表現力

知識及び技能

佐賀教育プログラム



佐賀教育プログラム 5選

MAP
02

旅行先の歴史上の偉人を定め、各テーマに基づき調べ・聴き・考える

～旅で学ぶ & 校外で学ぶ～

佐賀県ゆかりの偉人・賢人から学ぶ

『佐野常民と世界遺産・三重津海軍所跡でアクティブラーニング』

歴史の教科書に載る功績は1行、または1枚の写真。そのような日本史の偉人の一人にフォーカスし、授業では学ばない偉人の生い立ち・人間関係・功績・逸話などを事前に調べたり旅先で聴き、大事なポイントやキーワードを探す新しい教育旅行プログラムです。教科書や歴史ドラマでいつも出てくる戦国時代や幕末のスーパーヒーローではなく名前は知っているけど詳しく知らない、でも令和の時代に語られる偉人・賢人に関して学びます。学びの舞台は肥前藩の『佐賀』、学ぶのは佐賀県唯一の世界遺産にたずさわる佐野常民。何を残した人が学んでまいりましょう。

※有明海沿岸道路が歴史館すぐそばまで開通！
九州道みやま柳川ICから約30分
※多目的室で昼食をおとりいただけます

【申込先】◎佐野常民と三重津海軍所跡の歴史館
TEL:0952-34-9455 ※料金はお問い合わせください。

アクティブラーニングに応じた 3つの場面での学び

I) 主体的に決めて学ぶ 【旅マエ】

・テーマはグループごとに興味のある事に決めます。生い立ち、時々の人間関係、多分野での様々な功績など、各グループで定め事前に調べて頂きます。九州・山口に点在する明治日本の産業革命遺産にも触れていきます。

II) 対話をして学ぶ、目で見て学ぶ 【旅ナカ】

・現存する世界遺産のそばの近代的な資料館でバーチャル映像を見たり、関係者と話をしたり、実際にその地を訪れ特有の空気感を感じたり、様々な角度から学びます。

III) 深く学び、考える 【旅アト】

・学ぶのは旅行前、旅行中だけではなくありません。各グループの調べたテーマを合わせ、偉人に至る人物像や現代に生きる考え方をまとめます。オンライン形式で佐賀の人々も参加し、意見を交わす事も可能です。

※本事例は第一弾として「佐野常民」を選んでいます、他の方や史実でも対応可能です。

フォーカスをあてる偉人は『佐野常民』、 世界遺産『明治日本の産業革命遺産・三重津海軍所跡』

プログラムの流れ(イメージ)

① 調べる @学校

偉人について調べる。世界遺産について調べる。

学校の決める範囲内で佐賀県観光連盟から提供される資料で調べます。「佐野常民と三重津海軍跡の歴史館」のHPも有効活用出来ます。

② 見る、観る!聞く、聴く!! @佐賀市内



入館→講話→スクリーン視聴

旅行先で施設「佐野常民と三重津海軍跡の歴史館」を見学。事前調査で分からなかったことを関係者や学芸員などに聞き、質問します。



「佐賀の八賢人」劇鑑賞
(オプション・追加料金必要)

ホテルの会場等でゆかりの偉人賢人のミニ劇を鑑賞可能です。劇場型シーンはいつまでも思い出に残ります。

③ 深く学び、考える @学校、家庭、日常生活



クラス全体ディスカッション

各グループの調査結果を合わせ、クラスごとの人物像を考えます。また現代に生きる考え方や偉人の功績から各々の目標につなげます。
会場:1階多目的室

歴史を感じるテーマ

自然体験

語学コミュニケーション体験

農村漁村地域でのふれあい民泊体験

学びに向かう力、人間性

思考力、判断力、表現力

知識及び技能

佐賀教育プログラム

佐賀県には未来の子供たちの暮らしを支えるエネルギーなどのテーマについて学ぶ場が数多くあります。特におすすめする5つのテーマについて、明日に繋げる学習をご提案します。

日本最古級の歴史遺産を訪れ、弥生時代の生活の一部を体験する

～旅で学ぶ & 校外で学ぶ～

五感で学ぶ歴史

MAP
17

『吉野ヶ里歴史公園での体験＋佐賀市内での古代食体験』

邪馬台国の姿を彷彿とさせ話題となった吉野ヶ里遺跡。
弥生時代の日本最大級の環壕集落跡で当時の生活・文化・暮らしを学び、推測される当時の食文化を実体験する新しい教育旅行プログラムです。
歴史の授業で早い時期に学ぶ弥生時代。大陸文化の影響をいち早く受けた北部九州・佐賀平野で発見された吉野ヶ里の遺跡・遺構・復元建造物で当時の暮らしを垣間見た後、古代生活を実体験し、五感で歴史を学びます。この場所ならではのフィールドスタディプログラムです。



※佐賀ならではの昼食プランです。
ここでしか食べられない古代食をご体験ください。

体験料 中学生以下無料 高校生20名以上280円
(体験プログラム料金は別途必要です)

【申込先】吉野ヶ里歴史公園 TEL:0952-55-9351

各場面での学び

I) 事前学習【旅マエ】

・教科書、教材で弥生時代を復習します。教室での学びの再確認を行います。
本プログラム特製の弥生時代の食文化の資料にも目を通して頂きます。

II) 五感で学ぶ旅【旅ナカ】

- ①視覚:吉野ヶ里遺跡の各施設を見学し、当時の様子を目に浮かべます。
- ②聴覚:「銅鐸をたたいてみる」
- ③触覚:「土器などに触れてみる」(コロナ禍で現在休止中)
- ④嗅覚:「火起こし体験」で弥生時代と同じ焚いた「火」の香りを体感します。
- ⑤味覚:「古代食体験」で当時の食事に近いメニューを実際に食べてみます。

III) 学びを活かす【旅アト】

・旅先で学んだ事を振り返り、学校生活や日常生活に活かして下さい。
例)旅行で体験した人類本来の生きるチカラと食べるコトを振り返り、21世紀の現代の生活でも必要な事は何かを考えて頂きます。
(テーマ・スタイルは学校ごと)

今回の旅先は『北部九州』!
唯一無二の歴史舞台は『吉野ヶ里遺跡』

プログラムの流れ(イメージ)

1 事前学習 @学校

弥生時代の生活について学ぶ 授業の復習に加え本プログラム用の資料を使用します。
※公園HPより「吉野ヶ里遺跡」見学の手引きをご活用ください。

2 五感で学ぶ @吉野ヶ里歴史公園

①「視覚」
吉野ヶ里
遺跡見学



③「触覚」
土器に触れる
(現在休止中)



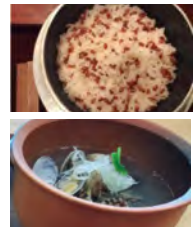
②「聴覚」
銅鐸を
たたいてみる



④「嗅覚」
火起こし体験
古代器具を使用した
火起こしで、火の大切
さを学びます。

⑤「味覚」
古代食体験

車で20分の「ホテル
龍登園」で弥生時代の
食事を体験できます。
古代米や貝汁、生野菜
を食べていたと考えられ
ています。



古代食の昼食
お一人様あたり 1,980円(税込)
食事予約先 ホテル龍登園
TEL:0952-62-3111
※30日前までにお申し込みください

3 学びを活かす @学校 @日常生活



古代と現代を比べ本当に必要な事は何かを考える

歴史を感じるテーマ

自然体験

語学コミュニケーション体験

農村漁村地域でのふれあい民泊体験

学びに向かう力、人間性

思考力、判断力、表現力

知識及び技能

佐賀教育プログラム



佐賀教育プログラム 5選

歴史を感じるテーマ

自然体験

語学コミュニケーション体験

農村漁村地域でのふれあい民泊体験

学びに向かう力、人間性

思考力、判断力、表現力

知識及び技能

佐賀教育プログラム

荘厳な雰囲気の中、芸術・芸能から学ぶ旅

～旅で学ぶ & 校外で学ぶ～

日本三大稲荷『祐徳稲荷神社』で学ぶ 日本の芸術美と舞踊（特別拝観プログラム）

MAP
22



色鮮やかな装飾の楼門、朱色の舞台づくりの本殿、日本の社寺美術・建築の中でも稀有で、目に刻まれる景観です。荘厳な雰囲気の本殿舞台で鑑賞する舞踊

は生徒の感性を揺さぶります。美術・音楽の観点から学ぶ新教育旅行プログラムです。宮司・禰宜より聞く建築技術や参拝作法に関する講話、巫女の舞踊など、学校ごとにご要望をお伺いします。各校の教育方針を尊重致します。

※教育旅行向け
昼食提供施設があります。
「若松屋」「立花屋」

体験料 お一人様あたり2,000円(税込)

【申込先】祐徳稲荷神社
TEL:0954-62-2151

各場面での学び

I) 事前学習【旅マエ】

- ・日本三大稲荷、祐徳稲荷が位置する有明海など基本的な知識を学びます。
- ・旅行終了後、振り返りの為の基礎学習をお勧めします。
- 例) 俳句、追写生

II) 宮司より学ぶ【旅ナカ】

- ① 参集殿にてモニターを使って概要説明
- ② 社寺建築:日光東照宮の陽明門を模した楼門、有田焼の随神、「清水の舞台」のような高さ18mの大本殿、釘を使わない建築技法などを学びます。
- ③ 正式参拝:参拝方を学びます。クラス代表に玉串を捧げて頂く事も可能です。

III) 舞台で学ぶ【旅ナカ】

- ④ 巫女による舞踊:荘厳な雰囲気の中でご鑑賞ください。

IV) 学びを活かす【旅アト】

- ⑤ 生徒の希望に沿い旅を振り返ります。「俳句を詠む」「絵に残す」「写真コンテスト」など、何で旅を振り返るかはクラスごと・班ごとで自主的に選んで頂きます。芸術・芸能の何が心に響いたかは各々の感性に委ねます。

御校だけのオリジナルプログラム

プログラムの流れ(イメージ)

① 事前学習 @学校

旅ナカ・旅アトに備える 基本知識を学ぶとともに、旅の成果の為の学習。

② 宮司より学ぶ ③ 舞台で学ぶ @祐徳稲荷神社

① 参集殿



② 社寺建築 「楼門」



「本殿」



③ 正式参拝



④ 巫女の 舞踊鑑賞



④ 学びを活かす @学校 @日常生活

感性を活かし
旅を振り返る



佐賀県には未来の子供たちの暮らしを支えるエネルギーなどのテーマについて学ぶ場が数多くあります。特におすすめする5つのテーマについて、明日に繋げる学習をご提案します。

憧れのサッカーJ1・サガン鳥栖のホームスタジアムを見学

～旅で学ぶ & 校外で学ぶ～

サガン鳥栖オリジナル 駅前不動産スタジアムツアー

MAP
23

JR鳥栖駅(佐賀県鳥栖市)の目の前に建つ「駅前不動産スタジアム(鳥栖スタジアム)」サッカーJ1・サガン鳥栖のホームスタジアムとして多くの熱戦が繰り広げられていて、サッカー専門紙からは「世界のスタジアム49選」に選ばれたことがある、迫力のあるスタジアムの見学ツアーです。

普段は入ることができない選手ロッカールーム、VIPルーム、記者会見室、ピッチ体験などをお楽しみいただけます。

(試合日は一部見学不可となります)



▶ならではポイント

- ・ロッカールーム、VIP ルーム、記者会見室など通常は入れない各ルームを特別にご覧頂けます。
- ・ピッチ体験&バス回し、大型ビジョンでの学校名welcome 表示など貴重な機会や演出を致します。
- ・元JリーガーやJリーグクラブスタッフによる講演も可能です(別料金)

【申込先】株式会社サガンドリームス
TEL:0942-81-5290 FAX:0942-81-5291

プログラムの流れ・タイムスケジュール・メニュー等

【基本スタジアムツアー】 お一人様あたり1,200円

- ・スタジアムエントランス
- ・ロッカールーム
- ・記者会見ルーム
- ・ピッチ体験・バス回し・集合写真
(お客様ご自身のカメラで撮影)
- ・VIPルーム入室体験
- ・大型ビジョンでのwelcome表示



【当日の流れイメージ】

- ・スタジアムに集合
- ・スタッフからの注意事項・説明
- ・スタジアム内見学
- ・元JリーガーやJリーグクラブスタッフによる講話も設定可能です(別料金)
- ・昼食(お弁当)については別途ご相談下さい。

▶その他補足情報

- ・設定時間 10時～17時の間で要相談
- ・所要時間 見学のみ約60分～70分
- ・対応可能人員 120名まで
- ・設定除外日 スタジアム休館日(月曜)
試合開催日・年末年始・GW・お盆等

▶交通アクセス

- JR鹿児島本線
鳥栖駅より350m(徒歩5分)
- 九州自動車道
鳥栖ICより4km 約15分
- ・福岡市内より 約40分
- ・佐賀市内より 約50分

歴史を感じるテーマ

自然体験

語学コミュニケーション体験

農村漁村地域でのふれあい民泊体験

学びに向かう力、人間性

思考力、判断力、表現力

知識及び技能

佐賀教育プログラム



佐賀教育プログラム 5選

歴史を感じるテーマ

自然体験

語学コミュニケーション体験

農村漁村地域でのふれあい民泊体験

学びに向かう力、人間性

思考力、判断力、表現力

知識及び技能

佐賀教育プログラム

エネルギーの未来を考えるきっかけづくり

佐賀県各地 SAGA Energy Tourism



SAGA Energy Tourism とは

参加した一人一人が「エネルギーの未来を考えるきっかけづくり」と、これに貢献する取り組みへと繋がっていくような“新しい旅のカタチ”です。

佐賀県では“エネルギー”を学びながら“旅”を楽しむという【エナジーツーリズム】をスタートしました。
エネルギー問題について現場を視察することでより深く知り、考える場を提供するというを中心にしたツーリズムプログラムを作成しています。

施設見学の予約などお問合せはコチラ
SAGA Energy Tourism
一般社団法人佐賀エナジーツーリズム推進協議会

〒847-0303 佐賀県唐津市 呼子町呼子3646-6

TEL 0955-82-2811
(NPO法人唐津・玄海観光交流社内)

MAIL contact@saga-et.com

HP https://saga-et.com/



SAGA Energy Tourism の3つの魅力

1 多種多様なエネルギーについて学び、未来を考える！



太陽光や水素、風力、バイオマスなどの次世代エネルギーや【海洋温度差発電】【小水力発電】【地中熱】など、SAGA エナジーツーリズムならではの多種多様なエネルギーについて学べます。

2 SAGA エナジーツーリズムで楽しむ！



色々な体験をしながらエネルギーのことを学べたり、風力発電施設を身近で見れたり、SAGA エナジーツーリズムならではの体験が盛りだくさん！



3 「地域の暮らし」など多様な体験と組み合わせ！



自然体験



農村漁村民泊体験

佐賀県はエネルギー以外にも様々な体験コンテンツが豊富にあります。エナジーツーリズムと他のコンテンツの掛け合わせで、更に魅力ある修学旅行が可能になります。

佐賀県には未来の子供たちの暮らしを支えるエネルギーなどのテーマについて学ぶ場が数多くあります。特におすすめする5つのテーマについて、明日に繋げる学習をご提案します。

SAGA Energy Tourism おすすめコンテンツ

様々なエネルギーが学べる施設!

玄海町 次世代エネルギーパーク あすぴあ

MAP 24

太陽光・風力・水力・水素・バイオマスなどの地球にやさしい次世代エネルギーを紹介する施設です。映像やゲームを通じて、地球温暖化や再生可能エネルギーとは何か?を学べるプログラムもあります。



“あすぴあ”では様々なエネルギーに関する“遊び”や“体験”を通して、一人ひとりが次世代のエネルギーについて考えることができます。近くには“九州のエネルギーについて大人から子どもまで色んな角度から学べるテーマパーク”玄海エネルギーパークもあります。

入館料 お問い合わせください。 受け入れ人数 1団体【最大50名程度】 見学時間の目安 60分

① 佐賀県東松浦郡玄海町大字今村4560番地1 ② 9:00~17:00 ③ 第3月曜日(祝日の場合は翌日)/ 年末年始(12/29~1/2) ④ 無料

世界が注目! 海の温度差で発電?

伊万里 佐賀大学海洋エネルギー研究所伊万里サテライト

MAP 25

海を表層と深層の間にあるたった20℃の温度差で発電する研究で世界を牽引。赤道付近の島国ナウルやパラオなどで実用化に向けた検討が進んでいます。



佐賀大学海洋エネルギー研究所伊万里サテライトは建屋面積4,500㎡の鉄骨3階建て、敷地面積約10,000㎡であり、また総工費約45億円と研究所サテライト施設としては世界的にも有数の施設として期待されています。

見学料 お問い合わせください。 受け入れ人数 1団体【最大50名程度】 見学時間の目安 90~120分

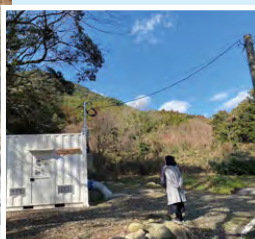
① 佐賀県伊万里市山代町久原字平尾1-48 ② お問い合わせください。 ③ お問い合わせください。 ④ 無料

里山に射した希望の光・地域の水路で「小水力発電」

吉野ヶ里町 松隈小水力発電所

MAP 26

「R3年度全国知事会・ゼロカーボン部門賞」
「R4年度脱炭素チャレンジカップ・環境大臣賞グランプリ」受賞。
小さな自然の力で中山間地域が元気に!



松隈小水力発電所は佐賀県が構築した小水力発電事業モデル「佐賀モデル」の実証を行っています。

※松隈小水力発電所は地域住民が出資して「松隈地域づくり株式会社」を設立し、松隈小水力発電所の事業者となりました。

入館料 お問い合わせください。 受け入れ人数 1団体【最大30名程度】 見学時間の目安 90~120分

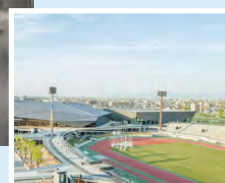
① 佐賀県吉野ヶ里町松隈地区 ② お問い合わせください。 ③ お問い合わせください。 ④ お問い合わせください。

地下水と太陽の力で冷暖房?

佐賀市 SAGA サンライズパーク

MAP 27

温暖化が進んだことで、昔と比べて沢山の電気が冷暖房に使われています。夏は冷たく冬は暖かい地下水と太陽の熱で、冷暖房に使われる電気を減らしています。



SAGAサンライズパークの主要施設であるSAGAアクア内のエネルギー棟では、パーク全体のエネルギー負荷の平準化を行っています。その中で省エネ化を図るため、太陽熱・井水熱・地中熱といった再生可能エネルギーを最大限に活かした熱源システムを導入しています。

入館料 お問い合わせください。 受け入れ人数 1団体【最大30名程度】 見学時間の目安 60~90分

① 佐賀県佐賀市日の出2-1-10 ② お問い合わせください。 ③ お問い合わせください。 ④ お問い合わせください。

歴史を感じるテーマ

自然体験

語学・コミュニケーション体験

農村漁村地域でのふれあい民泊体験

学びに向かう力、人間性

思考力、判断力表現力

知識及び技能

佐賀教育プログラム

● 修学旅行受け入れ宿泊施設

| 地域 | 施設名 | 所在地 | TEL FAX | 団体 受入人数 | 駐車場 大型 | 昼食 受入人数 | 食物アレルギー 対応情報 (要事前確認) |
|-----|---------------|---------------------|------------------------------|-------------------------------|-------------------|------------|----------------------------|
| 佐賀市 | 観光ホテル朝風 | 佐賀市愛敬町11-25 | 0952-28-3333 | 小学生65名 中学生60名 高校生50名 | 4台 | 80名 | ○ |
| 佐賀市 | 佐賀大和温泉アマンディ | 佐賀市大和町大字久池井3667 | 0952-62-1126 0952-62-4418 | 中学生50名 高校生50名 | 5台 | 50名 | ○ |
| 佐賀市 | ホテル龍登園 | 佐賀市大和町大字梅野120 | 0952-62-3111 0952-62-5946 | 小学生350名 中学生350名 高校生350名 | 15台 | 350名 | ○ |
| 佐賀市 | ホテルニューオータニ佐賀 | 佐賀市与賀町1-2 | 0952-23-1111 0952-23-1122 | 中学生100名 高校生100名 | 2台 | 100名 | ○ |
| 佐賀市 | 古湯温泉ONCRI | 佐賀市富士町大字古湯556 | 0952-51-8111 0952-51-8112 | 中学生160名 高校生160名 | 5台 | 160名 | ○ |
| 唐津市 | 唐津シーサイドホテル | 唐津市東唐津4丁目182 | 0955-75-3300 0955-75-1885 | 中学生140名 高校生140名 | 6台 | 200名 | ○ |
| 唐津市 | ホテル&リゾート佐賀唐津 | 唐津市東唐津4丁目9-20 | 0955-72-0111 0955-72-0120 | 小学生360名 中学生360名 高校生360名 | 8台 | 240名 | ○ |
| 鳥栖市 | ホテルピアントス | 鳥栖市酒井西町789-1 | 0942-82-8888 0942-84-1688 | 小学生100名 中学生100名 高校生100名 | 3台 | × | ※現在外注 弁当対応のみ |
| 武雄市 | 国際観光旅館 なかます | 武雄市本町7377 | 0954-22-3118 0954-22-4917 | 小学生100名 中学生100名 高校生80名 | 3台 (共同 駐車場) | 100名 | ○ |
| 嬉野市 | 湯快リゾート嬉野温泉嬉野館 | 嬉野市嬉野町大字下宿乙2091 | 0954-42-0201 | 小学生321名 中学生321名 高校生321名 | 要問合せ | 140名 | × |
| 嬉野市 | 心ほぐす宿 入船荘 | 嬉野市嬉野町下宿乙2330 | 0954-43-1230 0954-43-1229 | 小学生80名 中学生80名 高校生80名 | なし | 80名 | ○ |
| 嬉野市 | ホテル華翠苑 | 嬉野市嬉野町岩屋川内甲333 | 0570-026-112 0954-43-1816 | 小学生200名 中学生200名 高校生200名 | 3台 | 160名 | ○ ※一部除く |
| 嬉野市 | 旅館千湯樓 | 嬉野市嬉野町大字岩屋川内乙2117-1 | 0954-42-1195 0954-43-5241 | 小学生30名 中学生30名 高校生30名 | 2台 | 30名 | ○ |

● 左記以外の昼食受け入れ施設

| 地域 | 施設名 | 所在地 | TEL FAX | 内容 | 駐車場 大型 | 収容数 | 食物アレルギー 対応情報 (要事前確認) |
|-----|-------------------------------|---------------------|---|-------------------------------|---------------------|---|----------------------------|
| 佐賀市 | 佐嘉神社記念館 | 佐賀市松原2丁目10-43 | 0952-24-4122 0952-22-4643 | 箱弁当・ お吸い物付き | 4台 | 150名 | ○ |
| 佐賀市 | シャトー文雅 | 佐賀市大和町大字久池井2592-1 | 0952-62-5444 0952-62-4222 | 2コース料理 | 100台 | 150名 | ○ |
| 佐賀市 | ホテルマリタール創世佐賀 | 佐賀市神野東2丁目5-15 | 0952-33-5511 0952-32-7256 | バイキング・ セットメニュー・お弁当 | 150台 | 150名 | ○ |
| 唐津市 | いけす和食料理 玄洋 | 唐津市北城内1-16 | 0955-70-1500 0955-70-1512 | いか活造り御膳 | — | 60名 | × |
| 唐津市 | 海舟(本店) | 唐津市呼子町殿ノ浦552-2 | 0955-82-5977 0955-82-4065 | セットメニュー | 4台 | 70名 | ○ |
| 唐津市 | お魚処 玄海 | 唐津市呼子町殿ノ浦508-3 | 0955-82-3913 0955-82-5408 | セットメニュー | 10台 | 120名 | ○ |
| 多久市 | 生そば 大平庵 | 多久市 市東多久町別府4650 | 0952-76-2455 0952-76-3293 ※来店12前限定 | ローズカツ定食(そば付) | 1台 | 40名 | × |
| 武雄市 | 武雄温泉物産館 | 武雄市武雄町大字昭和805 | 0954-22-4597 0954-22-4598 | セットメニュー | 5台 | 80名 | ○ |
| 武雄市 | 佐賀県立宇宙科学館 レストラン「はねやすめ」 | 武雄市武雄町永島16351 | 0954-27-7029 0954-27-7029 | セットメニュー | 5台 | 55名 | ○ |
| 武雄市 | 北方温泉四季の里 七彩の湯 | 武雄市北方町大字大崎4300-1 | 0954-36-5926 0954-36-5927 | セットメニュー | 4台 | 120名 | ○ |
| 鹿島市 | 家督屋 門前店 (祐徳門前商店街) | 鹿島市下古枝1651-1 | 0954-62-3675 0954-62-3723 ※弁当配達可 (鹿島市・嬉野市・太良町) | 箱弁当 (吸物又は味噌汁付)・ 豆乳とーふ定食 | 3~4台 (中型・マイクロ) | 150名 (1・2階合計) | ○ |
| 鹿島市 | 三都屋(祐徳門前商店街) | 鹿島市古枝1657-1 | 0954-62-2626 0954-62-2636 | 定食 | 祐徳稲荷神社 駐車場利用可 | 100名 | ○ |
| 基山町 | 丸幸ラーメンセンター | 三養基郡基山町小倉1620-4 | 0942-92-2855 0942-92-5680 | とんこつラーメン定食 | 20台 | 150名 受入可能80名 | ○ |
| 玄海町 | 玄海海上温泉パレオ お食事処 紀水 | 東松浦郡玄海町石田1369-3 | 0955-52-2411 0955-52-5028 | 弁当(お茶付) | 2台 | 100名 | △ |
| 玄海町 | 美食倶楽部 富高岩 | 東松浦郡玄海町今村6494-1 | 0955-52-3633 0955-52-3633 | セットメニュー (「恋人の聖地」) | 普通車12台 (大型店舗前1台) | 宴会場48席、 レストラン24席、 個室8席、 カウンター13席 | ○ |
| 有田町 | 有田ポーセリンパーク | 西松浦郡有田町戸矢乙340-28 | 0955-41-0030 0955-41-0025 | 桜ポークしゃぶ膳 | 10台 | 80名要予約 | ○ |
| 有田町 | ギャラリー有田 | 西松浦郡有田町本町乙3057 | 0955-42-2952 0955-42-6307 | 御膳 | 1台 | 32名 | △ |
| 有田町 | チャイナ・オン・ザ・パーク内 「カレーハウス宛林登」 | 西松浦郡有田町原明111 | 0955-46-5000 | セットメニュー | 10台 | 40名 | × |
| 太良町 | 大福丸 | 藤津郡太良町伊福甲 3483-4 | 0954-62-8272 0954-62-8273 ※冷暖房器具無 ※5~9月はシーズンオフ のため、予約不可 | カキ焼きセット | 2台 | 60~70名 | ○ |

● 佐賀県内観光ガイド情報

| 地域 | ボランティア名 | 案内場所 | ガイド料金 | 予約申込期限 | 申込方法 | TEL FAX |
|------|---|--|--|-------------------|------------------|------------------------------|
| 佐賀市 | 佐賀城本丸ボランティア | 佐賀城本丸歴史館(佐賀市) ※所要時間:30分～1時間程度 | 無料(募金のご協力を お願いしております。) | 3日前まで | webサイトから | 0952-41-7550 0952-28-0220 |
| 佐賀市 | 佐賀城本丸ボランティア | 佐賀市柳町周辺、佐賀城 お濠周辺、ひなまつり会場 | ガイド一人につき1,500円(10名まで)、参加者が10名を超える場合は、ガイド一人追加(11～20人 3,000円 21～30人 4,500円)※最小催行人数2名から 有料施設、駐車場にかかる費用はお客様負担です。 | 催行日の1週間前 | TEL、FAX、Mail | 0952-37-7489 0952-37-3664 |
| 佐賀市 | 恵比須DEまちづくり ネットワーク | 佐賀市中心市街地周辺、 長崎街道沿い | 一人あたり500円(15名以上300円) ※有料施設・駐車場などの費用は お客様負担です。 | 3日前まで | TEL、FAX、Mail | 0952-40-7137 0952-40-7137 |
| 佐賀市 | 大隈候を学ぶ 「まきの会」 | 大隈家旧宅(生家公開時のみ)公開日 1)佐賀城下ひなまつり期間中 2)ゴールデンウィーク期間中 3)バルーンフェスタ期間中 | 大人220円、小・中学生110円 ※団体20名以上 | 3日前まで | TEL | 0952-23-2891 0952-23-2891 |
| 佐賀市 | 佐野常民と三重津海軍所跡の 歴史館博愛ボランティア (歴史ガイド) | 佐野常民記念館および 三重津海軍所跡(館内) | 無料※2階佐野常民展示室 シアターは有料(1名500円) | お早めに お申し込みください | TEL、FAX | 0952-34-9455 0952-34-9465 |
| 佐賀市 | 佐賀市南部観光 ボランティアガイド研究会 | 佐賀市諸富町「筑後川昇開橋」 | 200円(1名) | 前日まで | TEL (橋の駅ドロンバ) | 0952-47-5209 0952-65-9981 |
| 唐津市 | 唐津よかばいガイドの会 | 唐津市内 (城下町・虹の松原 他) | 基本2時間コース1,000円 +施設入館料等※10名以上要相談 | 3日前まで | TEL、FAX | 0955-74-3611 0955-74-3612 |
| 唐津市 | 肥前名護屋城歴史 ツーリズム協議会 | 名護屋城跡 | コースにより200円～2000円、 他バーチャル名護屋城コース、 屏風絵コース | 1週間前まで | TEL、Mail | 0955-51-1052 0955-51-1053 |
| 鳥栖市 | とす長崎街道 ボランティアガイド元気隊 | 鳥栖市田代八坂神社～ 鳥栖八坂神社～轟木日子神社 | 無料 | 10日前まで | TEL、FAX | 0942-83-8415 0942-55-3867 |
| 鳥栖市 | 鳥栖観光コンベンション協会 ボランティアガイド | 鳥栖市内全般 | 無料 | 10日前まで | TEL、FAX、Mail | 0942-83-8415 0942-55-3867 |
| 鳥栖市 | ふるさと元気塾 | 鳥栖市牛原町、山浦町一帯 | 無料 | 14日前まで | TEL | 0942-85-3695 0942-83-0042 |
| 多久市 | 多久孔子の里観光 ボランティアガイド会 | 多久聖廟 | 無料 | 原則一週間前まで | TEL、FAX | 0952-74-2502 0952-74-2502 |
| 伊万里市 | 伊万里市観光 ボランティアガイドの会 | 大川内山伊万里市街地 | 1～5名 1,500円、6～10名 2,000円、 11～20名 3,000円、21～30名 4,000円、 31～50名 5,000円※有料施設・駐車 場などの費用はお客様負担です。 | 1週間前まで | FAX | 0955-22-7934 0955-22-7934 |
| 武雄市 | ボランティアガイドの会 武雄温泉ボランティア 観光ガイド友の会 | 武雄市内 | ガイド一人あたり1,000円※有料施設・ 駐車場などの費用はお1週間前 までお客様負担です。 | 1週間前まで | FAX | 0954-23-7766 0954-23-9726 |
| 鹿島市 | 肥前浜宿まちなみ ガイド | 鹿島市内 | 90分コース:20名まで2,000円/40 名まで4,000円/60名まで6,000円 ※120分コースもあり | 前日まで | TEL、FAX、Mail | 0954-69-8004 0954-69-8022 |
| 鹿島市 | 鹿島酒蔵ツーリズム 酒蔵ガイドの会 | 鹿島市内酒蔵とその周辺 | 相談に応じます | 相談に応じます | 相談に応じます | 0954-62-3942 0954-60-4946 |

● 佐賀県内観光ガイド情報

| 地域 | ボランティア名 | 案内場所 | ガイド料金 | 予約申込期限 | 申込方法 | TEL FAX |
|-----|--------------------|------------------------|--|-------------|----------|------------------------------|
| 小城市 | 小城市観光ボランティアガイドの会 | 小城市内 | 1名800円 (おとな・こども同額) | 1週間前まで(応相談) | TEL | 0952-72-7423 0952-72-7435 |
| 嬉野市 | 塩田ボランティアガイド連絡会 | 鹿島市長崎街道塩田津界限(嬉野市塩田町)内 | 1名~5名500円(6名以上1名につき+100円)・20名以上の団体1団体につき2,000円 | 見学日1週間前まで | FAX | 0954-66-3550 0954-66-3550 |
| 神崎市 | 神崎歴史街道の会 | 長崎街道神崎宿、櫛田宮、仁比山、吉野ヶ里一帯 | 無料 | 14日前まで | TEL、FAX | 0952-37-0107 0952-52-1120 |
| 有田町 | 有田観光協会 観光ガイド事業部 | 長崎街道神崎宿、櫛田宮、仁比山、吉野ヶ里一帯 | 有料 ※詳細はHPをご覧ください。 | 1週間前まで | FAX、Mail | 0955-43-2121 0955-43-2100 |

● エナジーツーリズム

| 地域 | 施設名 | TEL | 各種体験 |
|----|----------------|---|--------------|
| 全県 | 佐賀エナジーツーリズム協議会 | 0952-25-7522(佐賀県産業グリーン化推進グループ) https://saga-et.com/ | 環境学習、アウトドア体験 |

関連施設

| 地域 | 施設名 | 所在地 | TEL FAX | 入場料 | 団体 受入人数 | 駐車場 大型 |
|------|----------------------------|------------------|------------------------------|---|---------------|-----------|
| 佐賀市 | 佐賀市エコプラザ | 佐賀市高木瀬町長瀬2396 | 0952-33-0520 0952-30-2457 | 無料 | 130名程度まで | 4台 |
| 唐津市 | 旧高取邸 | 唐津市北城内5-40 | 0955-75-0289 0955-75-0289 | 団体(20名以上) 小学生200円、 中学生200円、高校生410円 | 50名 | 7台 |
| 唐津市 | マリンパル呼子 | 唐津市呼子町 | 0955-82-3001 0955-82-5546 | 団体学生 小学生:ジューラ/990円・イカ丸/900円 中学生:ジューラ/1540円・イカ丸/1400円 ※1隻の団体受入人数はお問合わせください | 50名 | 5台 |
| 伊万里市 | 佐賀大学海洋エネルギー研究所 伊万里サテライト | 伊万里市山代町久原字平尾1-48 | 0955-20-2190 0955-20-2191 | 無料 | 50名 | 4台 |
| 玄海町 | 九州電力玄海エネルギーパーク | 東松浦郡玄海町今村4112-1 | 0955-52-6409 | 無料 | 制限なし (要相談) | 12台 |

● グリーンツーリズム

| 地域 | 施設名 | TEL FAX | 各種体験 |
|------|--------------------|---------------------------------|--|
| 伊万里市 | 伊万里グリーン・ツーリズム推進協議会 | 0955-20-9031 (シティプロモーション推進課) | 各種農業体験、調理体験、絵付け体験、 アウトドア体験、創作体験(草木染め) |

● その他の施設

| 地域 | 施設名 | 所在地 | TEL FAX | 入場料 | 団体 受入人数 | 駐車場 大型 |
|------|---------------------|------------------|--|---|--------------------------------------|-----------------|
| 佐賀市 | 佐賀市歴史民俗館 | 佐賀市柳町2-9 | 0952-22-6849 | 無料 | 120名 | 3台 |
| 佐賀市 | 徐福長寿館 | 佐賀市金立町1197-166 | 0952-98-0696 | 団体(20名以上)割引あり 小学生150円、 中学生100円、高校生300円 | 10~100名 | 10台 |
| 佐賀市 | 野中蒲鉾 | 佐賀市西与賀町高太郎234 | 0952-23-3658 0952-22-8758 | 体験コース(焼きちくわ・ かまぼこそうめん作り)1,000円(税込み) 体験なコース(天ぷら・焼きちくわ・ かまぼこそうめん作り)1,500円(税込み) | 40名 | 6台以上 |
| 佐賀市 | 西山田観光農園 | 佐賀市大和町大字川上1955-1 | 0952-62-1226 0952-62-1226 | 体験に応じて料金が必要 | 20名 | 4台 |
| 佐賀市 | 名尾手すき和紙 | 佐賀市大和町大字名尾4756 | 0952-63-0354 | ①見学+紙漉き体験2,000円税込み ②見学+紙漉き体験+ うちわ作り(春~夏)2,500円税込み | 見学のみ受入なし (見学+紙漉き体験) 要予約10名以上から | 2台 |
| 佐賀市 | 三瀬ルーベル牧場どんぐり村 | 佐賀市三瀬村杠2234-67 | 0952-56-2141(代) 0952-56-2839 | 団体(20名以上) 小学生200円、 中学生200円、高校生300円 ※高校生の土日祝は500円 | 特になし | 20台 |
| 唐津市 | 唐津市末盧館 | 唐津市菜畑3359-2 | 0955-73-3673 0955-73-3673 | 小学生100円、中学生100円、 高校生210円 ※20名以上は2割引 | 特になし (要予約) | 1台 |
| 唐津市 | 玄海海中展望塔 | 唐津市鎮西町波戸1628-1 | 090-3464-5337 | 団体(20名以上) 小学生200円、 中学生200円、高校生300円 | 20名 | 235台 (普通車) |
| 鳥栖市 | 中富記念くすり博物館 | 鳥栖市神辺町288-1 | 0942-84-3334 0942-84-3177 | 無料 | 100名 | 3台 |
| 多久市 | 多久聖廟 | 多久市多久町1642 | 0952-75-5112 0952-75-5320 | 無料 | 制限なし | 250台 |
| 伊万里市 | 伊万里湾カプトガニの館 | 伊万里市瀬戸町3134-448 | 0955-22-5783 0955-23-1427 (牧島コミュニティセンター) | 無料 | 20名 | 4台 |
| 伊万里市 | くすきの杜 | 伊万里市立花町3520-6 | 0955-20-4082 0955-22-5960 | 無料 | 35名 (体験) | 約100台 (大型3台) |
| 武雄市 | 武雄温泉物産館 | 武雄市武雄町大字昭和805 | 0954-22-4597 0954-22-4598 | 無料 | 80名 | 5台 |
| 武雄市 | 竹古場キルンの森公園 飛龍窯工房 | 武雄市内町真手野2400-1 | 0954-27-3383 | 無料 | 最大100名 ※体験は 36名単位 | 4台 |
| 鹿島市 | 祐徳稲荷神社 | 鹿島市古枝乙1855 | 0954-62-2151 | 無料 祐徳博物館見学(団体20名以上) 小学生100円、中学・高校生200円 | 制限なし | 40台 |
| 小城市 | 清水の滝 | 小城市小城町松尾 | 0952-72-2840 (宝地院) | 無料 | 制限なし | 3台 |

| 地域 | 施設名 | 所在地 | TEL FAX | 入場料 | 団体 受入人数 | 駐車場 大型 |
|-------|-------------------------|---------------------------|--|------------------------------------|---------------|----------------|
| 小城市 | 村岡総本舗羊羹資料館 | 小城市小城町861 | 0952-72-2131 (本店) 0952-37-3173 (営業本部) | 無料 | 100名 | 4台 |
| 嬉野市 | 嬉茶楽館(工場見学) | 嬉野市嬉野町 大字岩屋川内乙2713 | 0954-43-5266 0954-43-5266 | 無料 | 20名 | なし |
| 嬉野市 | 志田焼の里博物館 | 嬉野市塩田町大字久間 久間乙3073 | 0954-66-4640 | 団体(20名以上)、但し学校関連の 修学旅行等は無料 | 300名 | 7台 |
| 嬉野市 | 特定非営利活動法 塩田津町並み保存会 | 嬉野市塩田町 大字馬場下甲694 | 0954-66-3550 (塩田津町並み交流集会所) | 無料 | 100名 | 3台 |
| 嬉野市 | 元祖忍者村 肥前夢街道 | 嬉野市嬉野町大字下野甲716-1 肥前夢街道 | 0954-43-1990 0954-43-1951 | 団体(30名以上) 小学生500円、 中学、高校生1,000円 | 120名 | 5台 |
| 嬉野市 | 肥前吉田焼窯元会館(協同組合) | 嬉野市嬉野町大字吉田丁 4525-1 | 0954-43-9411 | 無料 | 30名 | 50台 |
| 吉野ヶ里町 | アドベンチャーバレーSAGA | 神埼郡吉野ヶ里町三津 2753-375 | 090-2722-2753 | 無料 | 120名 | 50台 |
| 有田町 | アリタセラ | 西松浦郡有田町赤坂丙 2351番地169 | 0955-43-2288 0955-43-2289 | 無料 | 制限なし (要相談) | 800台 (大型5台) |
| 有田町 | 有田町歴史民俗資料館東館/ 有田焼参考館 | 西松浦郡有田町泉山1丁目4-1 | 0955-43-2678 0955-43-4185 | 高校生以下無料 | 20名 | 普通車のみ 8台 |
| 有田町 | 有田陶磁美術館 | 西松浦郡有田町大樽1丁目4-2 | 0955-42-3372 | 高校生以下無料 | 10名 | 近隣駐車場 利用 |
| 有田町 | 旧田代家西洋館 | 西松浦郡有田町幸平1丁目2-6 | 0955-43-2899 (有田町文化財課) | 無料 | 10名 | 無 |
| 有田町 | チャイナ・オン・ザ・パーク | 西松浦郡有田町原明111 | 0955-46-3900 0955-46-4848 | 無料 | 100名 | 10台 |

鹿児島・佐賀交流プロジェクト「エールプロジェクト」のご紹介

エール
プロジェクトとは

2023年の「鹿児島国体・大会」、2024年の「佐賀国スポ・全障スポ」の2年連続での九州開催を契機として、様々な分野での関係深化を図り、その絆を未来につないでいくプロジェクトです。

パラスリート
(車いすバスケットボール)の
交流



このプロジェクトを機に
鹿児島と佐賀の
修学旅行による相互理解
を進めています。



2023 (志) 2024
KAGSAG
KAGOSHIMA-SAGA
パートナーシッププロジェクト



イベント
「さがでかごしま
さがし」の開催

■観光・交通機関のお問い合わせ

観光案内

| | |
|------------------|--------------|
| 佐賀県観光連盟 | 0952-26-6754 |
| 佐賀県観光課 | 0952-25-7098 |
| 佐賀県首都圏事務所 | 03-5212-9099 |
| 佐賀県関西・中京事務所 | 06-6344-8031 |
| SAGA MADO | 0952-37-8928 |
| 九州佐賀国際空港観光案内所 | 0952-37-1345 |
| 佐賀市観光協会 | 0952-20-2200 |
| 唐津観光協会 | 0955-74-3355 |
| 唐津・玄海観光交流社 | 0955-82-2811 |
| 鳥栖観光コンベンション協会 | 0942-83-8415 |
| 多久市観光協会 | 0952-74-2502 |
| 伊万里市観光協会 | 0955-23-3479 |
| 武雄市観光協会 | 0954-23-7766 |
| 鹿島市観光協会 | 0954-62-3942 |
| 小城市観光協会 | 0952-72-7423 |
| 嬉野温泉観光協会 | 0954-43-0137 |
| 神埼市観光協会 | 0952-37-0107 |
| 吉野ヶ里町商工観光課 | 0952-37-0350 |
| 基山町観光協会 | 0942-92-7945 |
| 起立工商DMO | 0952-55-8777 |
| みやき町観光協会 | 0942-96-4208 |
| 玄海町みんなの地域商社 | 0955-51-3007 |
| 有田観光協会 | 0955-43-2121 |
| 大町町企画政策課 | 0952-82-3112 |
| 江北町産業課 | 0952-86-5615 |
| 白石町商工観光課 | 0952-84-7123 |
| 太良町観光協会 | 0954-67-0065 |
| JR九州案内センター | 0570-04-1717 |
| 佐賀県バス・タクシー協会 | 0952-31-2341 |
| 佐賀県旅館ホテル生活衛生同業組合 | 0954-28-9150 |

佐賀県の観光!詳しくは

あそぼーさが

検索



交通案内

●飛行機

全日空(東京便) 0570-029-222

●鉄道・バス

| | |
|-------------|--------------|
| JR佐賀駅 | 0952-24-4029 |
| JR唐津駅 | 0955-72-5801 |
| JR鳥栖駅 | 0942-82-2020 |
| JR伊万里駅 | 0955-23-3046 |
| JR武雄温泉駅 | 0954-23-2009 |
| JR肥前鹿島駅 | 0954-62-2326 |
| JR有田駅 | 0955-42-2820 |
| MR伊万里駅 | 0955-22-3551 |
| MR有田駅 | 0955-42-6310 |
| 昭和バス 佐賀営業所 | 0952-64-8680 |
| 祐徳バス 佐賀営業所 | 0952-30-5171 |
| 佐賀市営バス | 0952-23-3155 |
| JRバス 嬉野支店 | 0954-43-0079 |
| 西鉄バス佐賀 佐賀本社 | 0952-31-8385 |
| 西鉄バス佐賀 鳥栖支社 | 0942-83-6027 |
| 西肥バス 伊万里営業所 | 0955-22-3171 |

■交通情報のお問い合わせ

日本道路交通情報センター 0952-22-7711

(一社)佐賀県観光連盟

〒840-0041 佐賀市城内1丁目1-59(佐賀県庁内)

TEL:0952-26-6754 FAX:0952-26-7528